

DOKTORAND- SPEGELN 2020

CARINA PALMGREN KARLSSON & BIRGITTA LINDSTRÖM

BAKGRUND

Återkommande undersökning

Doktorandenkät – till samtliga* forskarstuderande antagna och/eller anställda vid Högskolan

Handledarenkät – till handledare anställda vid Högskolan

* Ej helt nyligen antagna doktorander

Syfte: Identifiera styrkor & svagheter för att förbättra och utveckla forskarutbildningen

SÄRSKILT FOKUS (MÅL)

**Jämföra
med 2019**



**Respondenternas
kommentarer**

**Effekt av
pandemi**

I vissa fall undersöktes skillnader i grupper

- kön, arbetsplats, tidigare utbildning...
- givet att anonymitet kan säkerställas genom storleken på gruppen

MATERIAL OCH METOD

Utgick från föregående års frågor

Extra frågor kring effekter av pågående pandemi

EvaSys (2 enkäter) – länk mailades ut – besvarades anonymt

67 Doktorander (reg som aktiva i Ladok)

- Informationsteknologi
- Anställda vid HS men antagna till forskarutbildning vid annat lärosäte

96 Handledare – reg som handledare i Ladok och/eller HS:s diarie (w3d3)

Endast doktorander antagna före
1 juli 2020 var med i utskicket

Svarsperiod:
18 nov – 18 dec 2020

SVARSFREKVENNS

Doktorander

48 % (32 av 67)

39 % kvinnor

58 % män

3 % vill ej uppge

69 % i egen regi

31 % annat lärosäte

Handledare

56 % (53 av 94)

30 % kvinnor

66 % män

4 % vill ej uppge

58 % – lokala

19 % – externa

23 % – HS-anställda, men handleder
doktorander vid andra lärosäten

2019:
50 % för resp.
grupp

2018:
knappt **30 %**
för resp. grupp

Doktorandenkäten

ALLMÄNT OM DOKTORANDERNA

Fördelning institutioner

- IIT: 50 %
- ING: 19 %
- IBI: 9 %
- IHF: 0 %
- IHL: 22 %

Hur långt i sina forskarstudier:



Fördelning män / kvinnor

- Informationsteknologi (egen regi)
- Övriga ämnen (andra lärosäten)

ALLMÄNT

Studier före antagning till forskarutbildning

- 56 % Högskolan i Skövde
- 25 % Annat svenskt lärosäte
- 19 % Utländskt lärosäte

ALLMÄNT (FORTS.)

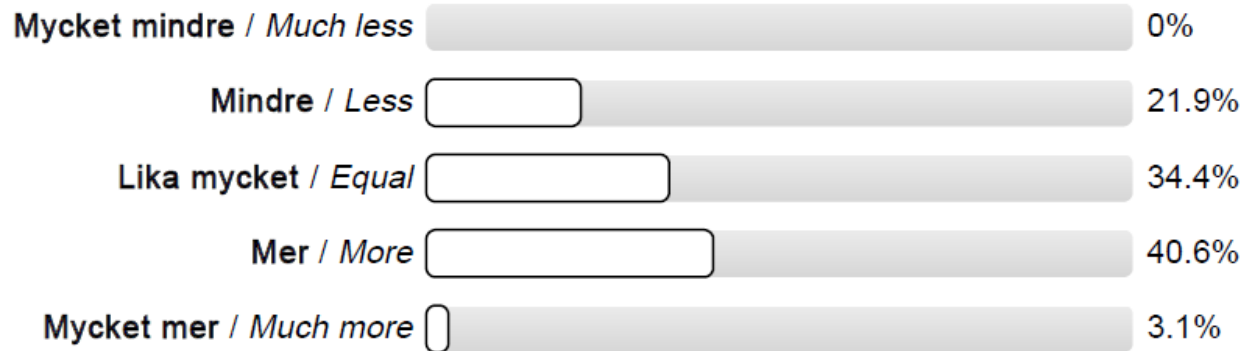
Information i samband med antagning

- 44 % – ansåg att informationen var bra eller mycket bra
 - 50 % för doktorander i egen regi

Handledare (80 %) }
Webben (34 %) } främsta informationskälla

ARBETSSITUATION

Hur mycket tid lägger du på dina forskarstudier i verkligheten jämfört med planeringen?
How much time do you spend on your PhD studies compared to planning?



Drygt 80 % är på plats på Högskolan (huvuddelen av arbetstiden)
Knappt 45 % lägger mer tid på studierna än planerat
Men bara ett litet fåtal lägger ned mycket mer tid än planerat

ARBETSSITUATION - ROLLER

- Drygt hälften (56 %) upplever ett gott stöd från lärosätet i rollen som doktorand och känner sig trygga (att jämföras med 72 % 2019)
- 9 % upplever inte ett gott stöd
- Det är en tydlig skillnad mellan doktorander antagna i egen regi och doktorander antagna på andra lärosäten



Egen regi (IT)

- Gott stöd - 64 %
- Inte gott stöd – 5 %

Andra lärosäten

- Gott stöd - 40 %
- Inte gott stöd – 20 %

ARBETSSITUATION - ROLLER

- 50 % upplever ett gott stöd från lärosätet och känner sig trygga i rollen som lärare (att jämföras med 60 % 2019)
- 22 % kan ej bedöma och hade troligen inte någon undervisning
- 6 % upplever inte ett gott stöd
- Även här ser vi en tydlig skillnad mellan doktorander antagna i egen regi och doktorander antagna på andra lärosäten



Egen regi (IT)

- Gott stöd - 35 %
- Inte gott stöd – 10 %

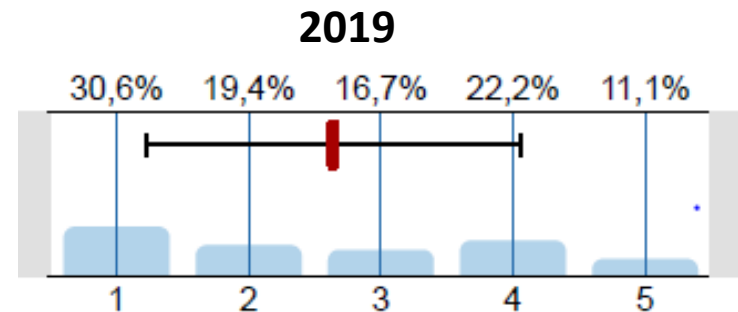
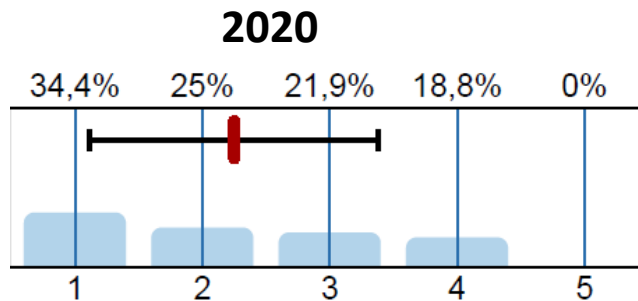
Andra lärosäten

- Gott stöd – 62 %
- Inte gott stöd 0 %

FORSKNINGSMILJÖ

Möjlighet till informella möten med seniora forskare

- Stor spridning av svaren
 - 34 % – anser stor möjlighet
 - 19 % – håller inte med alls
- Viss förbättring 2020 jämfört med 2019
- Ingen större skillnad mellan egen regi och övriga



FORSKNINGSMILJÖ (FORTS.)

78 % anser att de har (*eller i stort sett har*) tillgång till resurser

- Att jämföras med 89 %, 2019
- Kommentarer om bristande handledarkompetens har försvunnit medan kommentarer om IT-miljön seglat upp



Kommentarer om vad som saknas:

- Bättre datorer, programvaror, lagringskapacitet, databaser...
- Fungerande IT-uppkoppling
- Fler doktorandkollegor inom område
- Väl utbyggd labbmiljö
- Mer tid med handledning
- ...

FORSKNINGSMILJÖ (FORTS.)

Vid problem med forskarstudierna vänder sig majoriteten till sina handledare.

Avdelningschef; studierektor; andra kollegor; Doktorandrådet...

Om problem – och doktoranden inte kan vända sig till handledaren...

- De flesta (66 %) vet vem de kan vända sig till
- Antagna vid andra lärosäten upplever en större osäkerhet än doktorander inom vår egen utbildning (IT)

DOKTORANDRÅDET

De flesta vet var de hittar information om Doktorandrådet och vi ser en tydlig förbättring

- Men 16 % vet inte var de hittar den informationen
 - Att jämföras med 25 %, 2019



FORSKNINGSPRESENTATIONER

Möjligheten att delta i konferens eller nätverksträffar är mycket god

- 97 % har alltid fått medel. Det ska jämföras med 89 %, 2019

De flesta (75 %) har publicerat sin forskning och även presenterat den i akademiska sammanhang utan för HS (84 %).

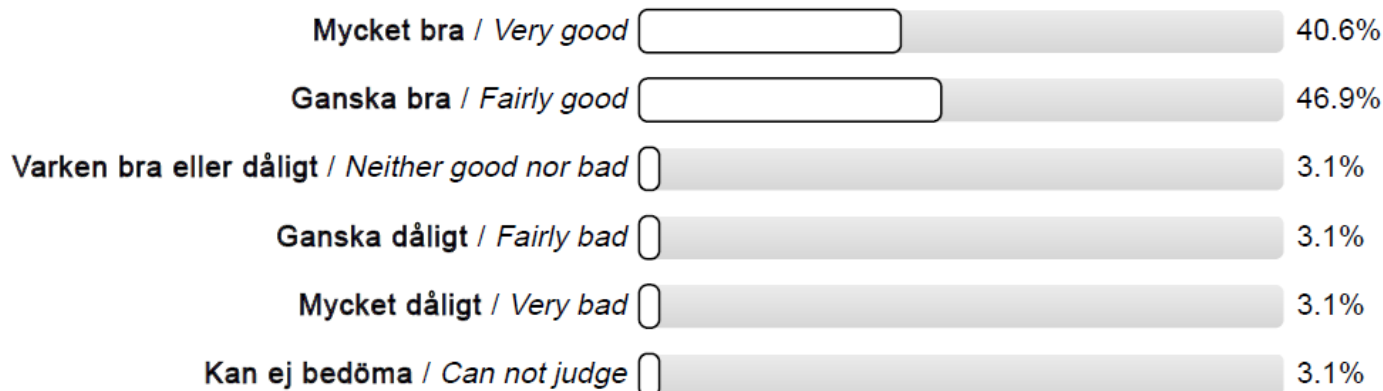
- Här finns en stor skillnad mellan doktorander inom vår egen utbildning (IT) och doktorander antagna på andra lärosäten
 - 9 % antagna HS har aldrig presenterat och de är samtliga i början av sina studier
 - 30 % antagna andra lärosäten har aldrig presenterat och de är 25-49 % in i sin utbildning
 - 9 % antagna HS har aldrig publicerat och de är samtliga i början av sina studier
 - 60 % antagna andra lärosäten har aldrig publicerat och de är jämnt fördelade med avseende på hur långt de nått i sin utbildning



HANDLEDNING: GENERELLT 2020

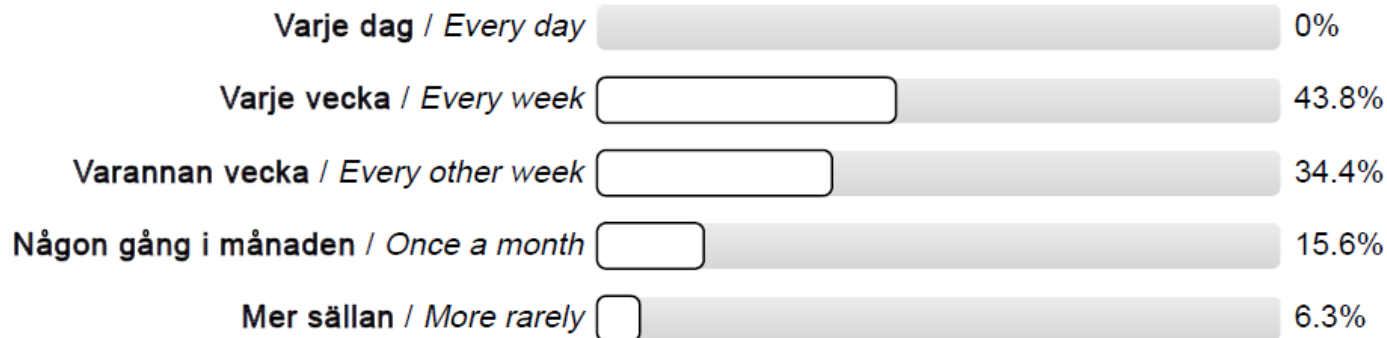
Doktoranderna är överlag nöjda med handledningen

- 87,5 % anser att den fungerar bra eller ganska bra
- Endast 6,2 % anser att den fungerar dåligt eller ganska dåligt



HANDLEDNING

- Majoriteten (78 %) av doktoranderna har handledningsmöten med huvud- eller primärhandledare varje eller varannan vecka
 - Att jämföra med 66 %, 2019
- Vi ser en tydlig skillnad mellan doktorander antagna HS (86 %) och doktorander antagna på andra lärosäten (60 %)



HANDLEDNING

- 88 % har aldrig (41 %) eller sällan (47 %) upplevt brister i handledningen under senaste året
 - Att jämföras med 77 %, 2019
- 6 % – i hög utsträckning eller ganska ofta
 - Att jämföras med 18 %, 2019*
- Ingen skillnad mellan doktorandgrupper utan de flesta är nöjda
- Kritik rör främst sen återkoppling eller att handledare inte alltid är överens

** 18 % korrekt värde. Fel värde i slutrapporten för 2019 (35 %)*



HANDLEDNING

- 91 % anser att de får konstruktiv återkoppling i hög utsträckning eller ganska ofta
 - Att jämföras med 83 %, 2019
- 9 % anser att de ganska sällan får konstruktiv återkoppling
 - Att jämföras med 17 %, 2019
- Vi ser ingen koppling till var doktoranden är antagen eller till hur långt man kommit i sina studier



HANDLEDNING

- 75 % diskuterar teorier och forskningsmetodik i hög utsträckning eller ganska ofta med sina handledare
 - Att jämföras med 63 %, 2019
- 25 % diskuterar teorier och forskningsmetodik ganska sällan
 - Att jämföras med 31 %, 2019
 - 2019 angav 6 % aldrig, vilket inte förekom 2020
- Två observationer:
 - Diskussionerna är mer frekventa bland doktorander antagna vid andra lärosäte
 - De flesta doktorander antagna vid HS (IT) som angett ”ganska sällan” var i slutet av sina studier



HANDLEDNING

- 34 % diskuterade i hög utsträckning eller ganska ofta framtida karriärmöjligheter
 - Ingen förändring jämfört med 2019
- 16 % diskuterade aldrig framtida karriärmöjligheter
 - Att jämföra med 23 %, 2019
- Två observationer:
 - Diskussionerna är mer frekventa bland doktorander antagna vid andra lärosäte
 - För de doktorander antagna vid HS (IT) som angett "aldrig" syns ingen koppling till hur långt de kommit i sina studier



BYTE AV HANDEDARE

- 72 % har aldrig funderat över handledarbyte
 - Att jämföra med 77 %, 2019
- 25 % har övervägt handledarbyte
 - Att jämföra med 14 %, 2019
- 75 % av de som övervägt byte har genomfört minst 50 % av sin studietid
- Fler antagna vid andra lärosäten (30 %) har övervägt byte

Kommentarer kring orsaker:

- Bristande intresse för doktorandprojektet
- Byte av projekt
- Handledaren bytt tjänst

HANDLEDNING: GENERELLT 2020

Generella kommentarer:

- Många är nöjda med sina handledare!
- Fungerat relativt bra trots situationen med Corona och distansarbete
- Även doktorandens ansvar (bristande ork)
- Corona/distansarbete – inte handledning i den omfattning som önskats
- Hierarki – självklart för forskare, inte lika självklart för doktorand



KURSER

- 53 % – anser att det finns en tillräcklig bredd av kurser att välja från vid HS och vid andra lärosäten
- 31 % svarar i viss mån och 13 % svarar nej
- Vi ser en skillnad mellan antagna vid HS och andra lärosäten
 - Antagna vid HS är generellt mindre nöjda med bredden på kursutbudet
 - 38 % ja, 43 % i viss mån och 19 % nej

Relevansen av HS:s eget kursutbud

95 % – av HS:s doktorander inom informationsteknologi anser att HS:s kurser är relevanta eller i viss mån relevanta för deras studier

KURSER (BREDD OCH RELEVANS)

Sammanfattande kommentarer (endast IT)

- De obligatoriska kurserna anses vara bra
 - Någon anser dom dock för övergripande/grunda
- Fördjupningskurser inom fler områden efterfrågas
 - Kurser inom spel nämns särskilt
- Kurs i statistik efterfrågas
- Individuella kurser ger en möjlighet till fördjupning



AVHANDLINGEN

- 41 % anger att de är fullt medvetna om kraven på avhandlingen (innehåll, kvalitet, form, examination)
 - Att jämföra med 28 %, 2019
- 47 % anger att de känner till vissa krav men inte alla
 - Att jämföra med 56% 2019

Sammanfattande kommentarer:

- Svårt att hitta information
- Sannolikt finns även informella krav och skillnader om vad som är "god kvalitet"
- Antingen sammanläggningsavhandling eller monografi



ARBETSMILJÖ (SENASTE ÅRET)

Beroendeställning till någon av handledarna

- 66 % anger att de aldrig upplevt någon besvärande situation
 - Att jämföra med 63 %, 2019
- 16 % anger att de har upplevt det i hög utsträckning eller ganska ofta
 - Att jämföra med 9 %, 2019

Några observationer:

- Gruppen ”hög utsträckning” har ökat jämfört med 2019!
 - 2019 var det dock flera som inte ville svara på frågan, för 2020 svarade samtliga
- Det finns viss skillnad mellan antagna vid HS och andra lärosäten
 - Aldrig (68 % HS och 60 % andra)
 - Hög utsträckning eller ganska ofta (14 % HS, 20 % andra)

NEGATIV PRESS/STRESS

- 87 % anger att de har upplevt negativ press/stress
 - Att jämföras med 87 %, 2019
- 48 % anger att de har upplevt det i hög utsträckning eller ganska ofta
 - Att jämföras med 42 %, 2019
 - Fler har svarat ”i hög utsträckning” jämfört med 2019
- Vi ser en skillnad mellan antagna vid HS och andra lärosäten
 - Svaret ”i hög utsträckning” anges av 24 % antagna vid HS men bara 10 % antagna vid andra lärosäten
 - Slår man ihop ”i hög utsträckning” och ”ganska ofta” syns dock inte skillnaden

BEROENDESITUATION – PRESS/STRESS

Sammanfattande kommentarer:

- Brist på kontroll
- Förväntningar/krav från olika intressenter
- Deadlines
- Effekter av Corona – annat upplägg/mer undervisning/förseningar.../privatlivet
- Frågor kring medförfattarskap



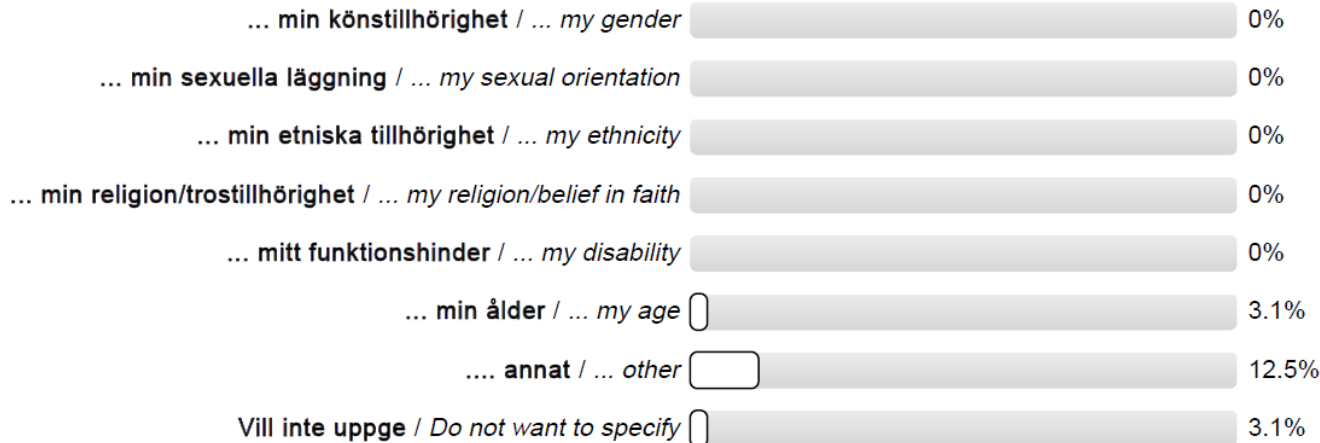
KRÄNKANDE SÄRBEHANDLING - TRAKASSERIER

(Equal conditions and harassment)

- 84 % anger att de aldrig blivit utsatt för kränkande särbehandling eller trakasserier under sina forskarstudier!
 - Att jämföras med 97 %, 2019
- 16 % anger att de har utsatts
 - Att jämföras med 3 %, 2019
- Jämt fördelat mellan antagna vid HS och andra lärosäten
- Vi ser inget mönster
 - Någon pekar ut handledaren men det mesta rör "annan personal"
 - Någon anger "ålder" som grund men de flesta anger "annat"



KRÄNKANDE SÄRBEHANDLING - TRAKASSERIER



Uttryck:

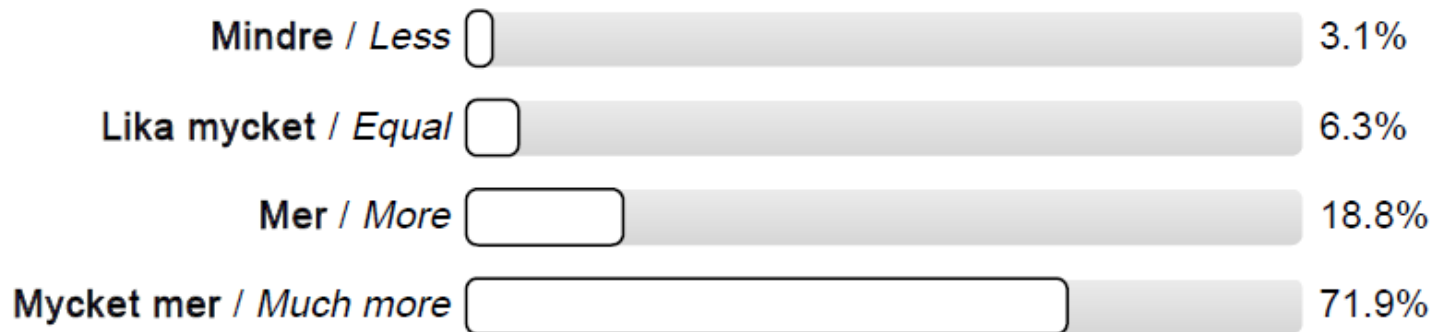
- Kränkande språkbruk
- Skriftliga kränkningar
- Förtal
- Utfrysning
- Osynliggörande
- Annat
- Vill ej uppge

FRÅGOR MED AVSEENDE PÅ DEN PÅGÅENDE PANDEMIN



ARBETE HEMIFRÅN

91 % - har arbetat mer hemifrån jämfört med tidigare





ARBETE HEMIFRÅN

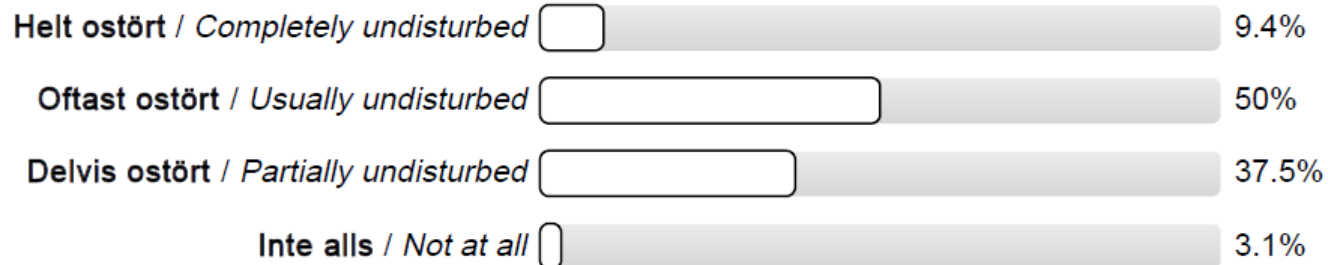
45 % anser att arbetet fungerat bättre eller lika bra



55 % anser att arbetet fungerat sämre eller mycket sämre

I vilken omfattning har du kunnat arbeta ostört under pandemin?

To what extent have you been able to work undisturbed during the pandemic?





ARBETE HEMIFRÅN

Ingen har upplevt press från handledare eller chef att

- arbeta hemifrån (undantag: 1 doktorand – någon gång)
- komma till kontoret (undantag: 1 doktorand – ofta)

2 doktorander har tvingats att gå ner i arbetstid under pandemin

(varav 1 permitterades)



ARBETE HEMIFRÅN



45 % – har tillgång till resurser de behöver

48 % – något sämre

7 % – mycket sämre

Kommentarer om vad som saknats:

- Dataskärmar, skrivare, scanner (flera har köpt egen utrustning)
- God kontorsmiljö (ergonomi; ostördhet...)
- Direktkontakt med kollegor / spontana möten
- Fungerande IT-uppkoppling (VPN)
- Tillgång till databaser; lagringsutrymme; litteratur...
- Inte kunna genomföra studier
- Mer arbete med anpassning till distansundervisning

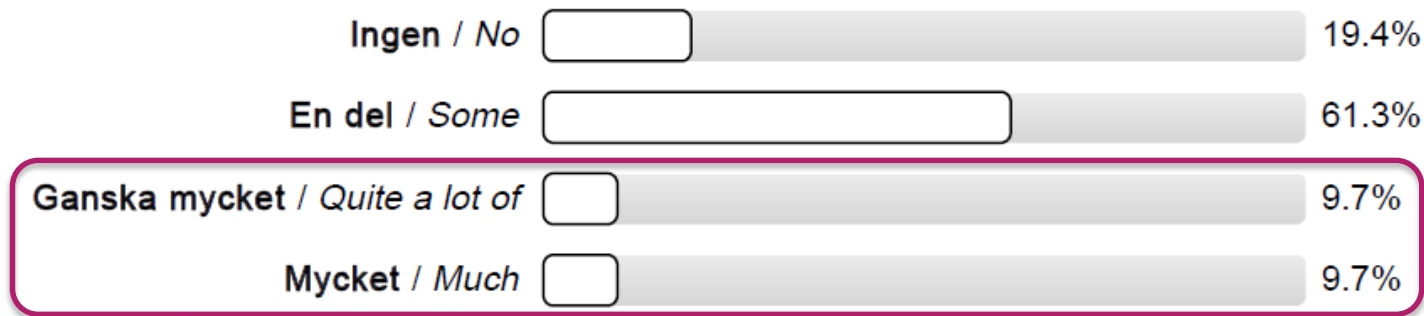


EXTRA TID PÅ FORSKARSTUDIER

(PGA OMSTÄLLNING TILL DISTANSARBETE)

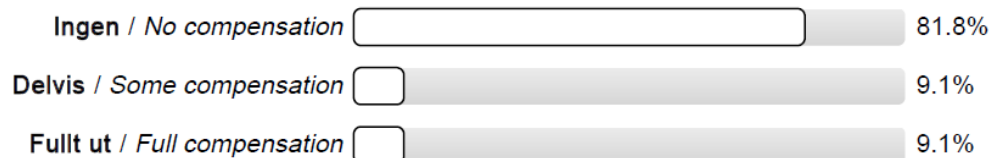


HÖGSKOLAN
I SKÖVDE



81 % har lagt
mer tid på
forskarstudier

De som lagt mycket
extratid har oftast inte
kompenserats





EXTRA TID – INST.TJÄNSTGÖRING

(PGA OMSTÄLLNING TILL DISTANSARBETE)



HÖGSKOLAN
I SKÖVDE

Ingen / No 34.4%

En del / Some 43.8%

Ganska mycket / Quite a lot of 12.5%

Mycket / Much 9.4%

66 % har lagt
mer tid på
inst.
tjänstgöring

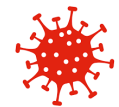
De som lagt mycket
extratid har oftast inte
kompenserats

Ingen / No compensation 80%

Delvis / Some compensation 0%

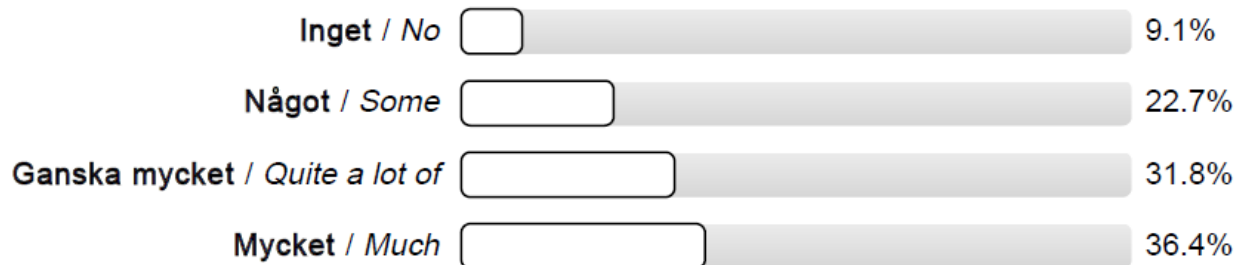
Fullt ut / Full compensation 20%





INSTÄLLDA FORSKNINGSAKTIVITETER

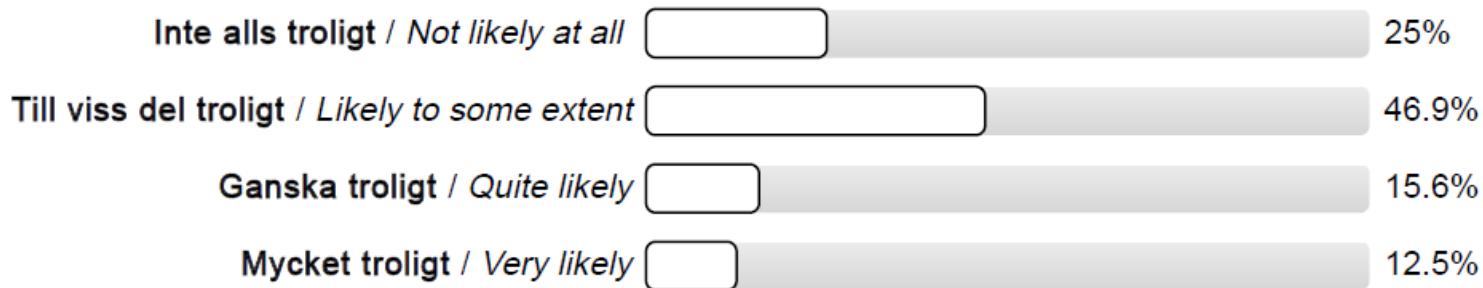
- 68 % anger att pandemin hindrat dem från att genomföra planerade aktiviteter
- Av dessa har 68 % fått gott stöd av handledarna att ändra sin plan
 - 9 % har dock inte fått något sådant stöd
 - Samtliga antagna vid HS som svarat har fått stöd





FÖRDRÖJD EXAMEN?

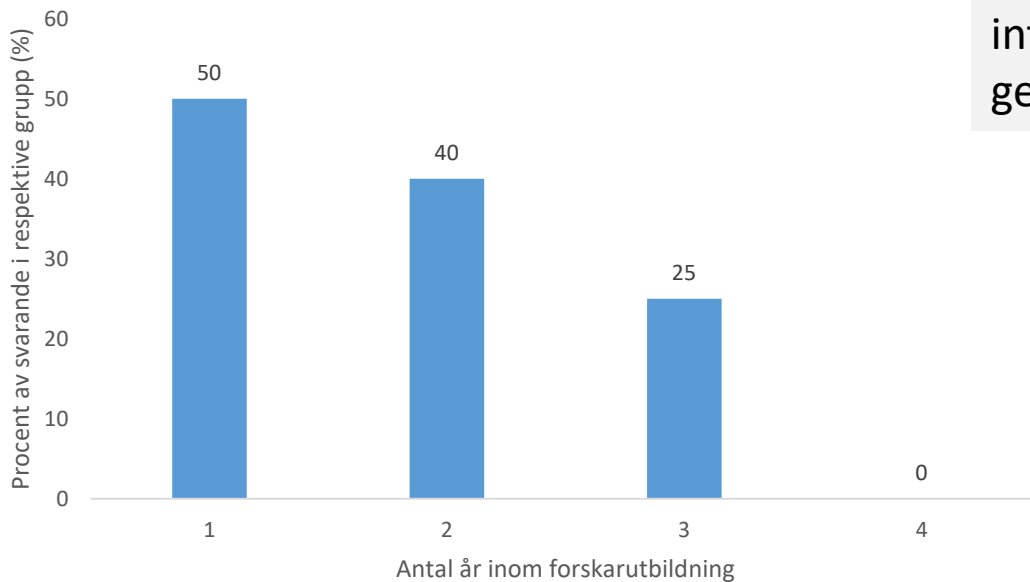
- 28 % anser att det är ganska eller mycket troligt att pandemin kommer att fördröja deras examen
- 25 % anser inte alls att det är troligt
- Majoriteten anser att det är till viss del troligt





FÖRDRÖJD EXAMEN?

Trolig fördröjd examen (Inf.tekn)



Oron är störst hos de som ännu inte kommit mer än halvvägs genom sina studier

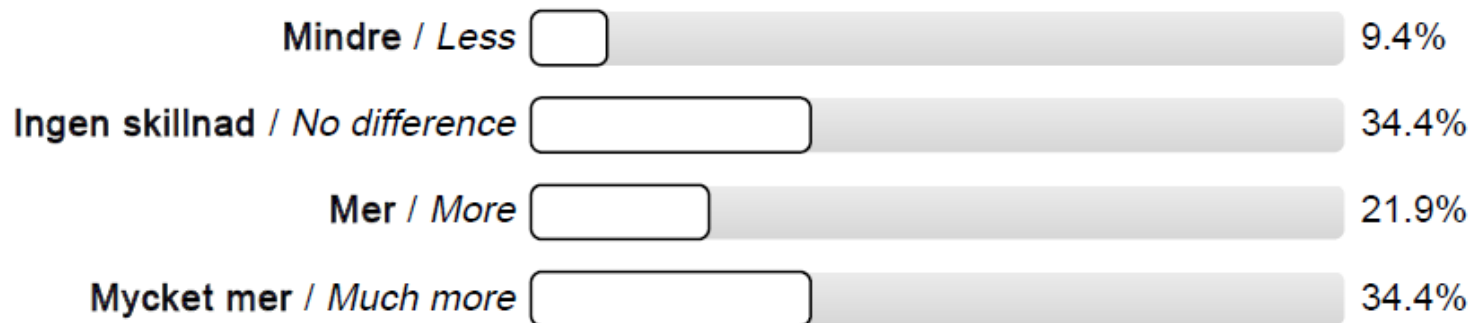
Antal "År" = Uppskattning av hur långt man kommit i sina forskarstudier

- 1: < 25%
- 2: 25 – 49 %
- 3: 50-75 %
- 4: >75 %



STRESS JÄMFÖRT MED TIDIGARE

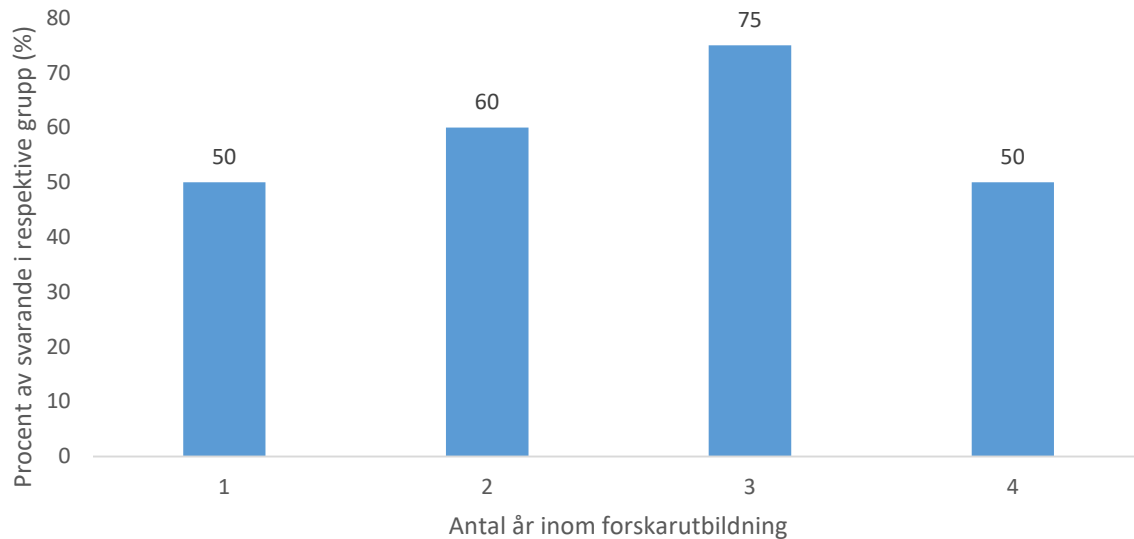
- 56 % anger att de varit mer eller mycket mer stressade
 - För antagna vid andra lärosäten är siffran 60 %
 - För kvinnliga doktorander antagna vid HS som svarat är siffran 100 %





STRESS JÄMFÖRT MED TIDIGARE

Upplevd stress jämför med tidigare (Inf.tekn)



Stressen är störst hos de som är på sitt 3:e studieår

Antal "År" = Uppskattning av hur långt man kommit i sina forskarstudier

- 1: < 25%
- 2: 25 – 49 %
- 3: 50-75 %
- 4: >75 %



STRESS JÄMFÖRT MED TIDIGARE

Kommentarer från de som upplevt mer/mycket mer stress:

- Att inte hinna klart innan finansieringen är slut
- Att inte kunna utföra planerade experiment/inplanerade aktiviteter (konferenser osv)
- Att sitta ensam och ha krav på att ändå prestera – tappad arbetslust
- Svår distanskommunikation – gör jag rätt saker?
- Svårare att få tag i personer
- Fått mindre tid för undervisning, som ej kommunicerats
- Andra funktioner/personer är också stressade – avsaknad av information, vilket påverkar ens egen arbetssituation och planering (främst kring undervisning; fler frågor från studenterna...)
- Plattformer för samverkan online saknas





STRESS JÄMFÖRT MED TIDIGARE

Forts. Kommentarer från de som upplevt mer/mycket mer stress:

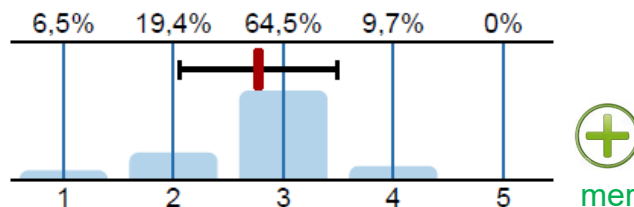
- Omorganisation – oro för anställningen
- Saknar att träffa både kollegor och studenter; att inte kunna förmedla information eller att lära sig av andra
- Har varit sjukskriven för stress
- Har min familj i annat land. Känner oro och isolering – även från andra doktorander och kollegor; att inte kunna dela allmänna bekymmer
- Att inte ha en fast arbetstid, men ändå vara tillgänglig hela tiden
- Osäkerheten och omställning till distansundervisning
- Fått svårare att koncentrera mig
- Institutionstjänstgöringen (ffa undervisning och omplanering av kurser) har tagit mer resurser i anspråk på bekostnad av forskarstudierna



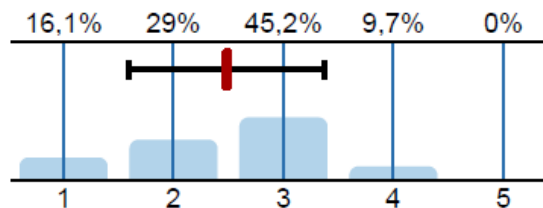


STÖD OCH KONTAKT UNDER PANDEMIN

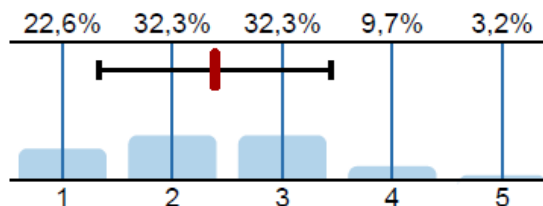
26 % hade mindre eller mycket mindre kontakt med handledarna



45 % hade mindre eller mycket mindre kontakt med forskargruppen



55 % hade mindre eller mycket mindre kontakt med andra kollegor



- 1: mycket mindre
- 2: mindre
- 3: ingen skillnad
- 4: mer
- 5: mycket mer



TILLRÄCKLIGT STÖD OCH KONTAKT?

Kommentarer:

- Alla arbetar hemifrån så kontakten har minskat
- Zoom-fika för doktorander varje morgon (doktorander vid andra lärosäten) vilket ger gemenskap och känsla av sammanhang
- Mer kontakt med kollegor med konstanta Zoom-möten
- Både handledare och forskargrupp gör vad de kan för att skapa positiv stämning, även Zoom-fika
- Saknar ”korridor-snack” och spontana möten (bolla idéer; inspiration...)
- Utlämnad till sig själv när man kört fast, t ex med tekniken (antingen saknar folk kompetens eller omöjligt att nå rätt personer (upptagna))
- Redan tidigare problem med kommunikation och avsaknad av informella möten, har blivit ännu värre. Folk är ännu mer stressade och man vill inte störa...





MER ORO / NEDSTÄMDHET?

(I STÖRRE UTSTRÄCKNING UNDER PANDEMIN)



55 % – Ja

45 % – Nej

Samtliga kvinnliga doktorander antagna vid HS (IT) som svarat har känt mer oro och/eller nedstämdhet.

(Stämmer överens med att de även känt mer stress)

12 % – har varit i kontakt med företagshälsovården (av de som känt mer oro...)





YTTERLIGARE KOMMENTARER

- Framför allt tekniskt strul men även dålig ergonomi hemma har påverkat arbetet negativt och orsakat stress. Fått en viss kompensation i tid
- Kontakten med doktorandkollegorna (och andra) känns bra. Håller lite koll på varandra...
- Mest oro kring institutionstjänstgöringen då pressen ökat
- Viss nedsatt prestation, men inte behov av att söka hjälp
- Får professionell hjälp från annat håll
- Har varit sjukskriven. Svårt att veta direkt orsak...
- Oro p.g.a. Corona – mer som människa av att leva i pandemi. Oro för sig själv och sina närstående
- Anhöriga i annat land

SLUTSATSER DOKTORANDENKÄTEN

- De flesta doktorander antagna vid HS känner gott stöd från HS i rollen som doktorand (64 %) men inte i rollen som lärare (35 %). För antagna vid andra lärosäten är siffrorna de omvända.
 - Majoriteten vet vart de kan vända sig vid problem
- Nära 90 % tycker att handledningen fungerar bra eller mycket bra och handledning sker oftast i regelbundna möten var eller varannan vecka
- Doktoranderna har upplevt färre brister i handledningen 2020 än 2019
- En del doktorander har dock upplevt en besvärande beroendeställning. Framförallt de som är antagna vid andra lärosäten än HS
- 16 % anger att de utsatts för trakasserier eller särbehandling. Det är en ökning sedan 2019 men vi ser inget mönster
 - Det är inte kopplat till handledare utan till "annan personal"
 - Det är, med ett undantag, inte heller kopplat till de vanliga grunderna utan "annat"

SLUTSATSER DOKTORANDENKÄTEN

Forts.

- Fler har jobbat hemifrån och drygt hälften anser att det fungerat sämre, både arbetsmiljö och tillgång till resurser
- De flesta har lagt mer tid på forskarstudier och undervisning under pandemin men få har fått kompensation för detta
- 68 % har fått ställa in studier på grund av pandemin men de flesta (68 %) har fått gott stöd att planera om. Alla antagna vid HS har svarat att de fått stöd att planera om.
- Många har varit mer stressade under 2020 än tidigare och stressen tycks vara störst hos doktorander på sitt 3:e år
- Kontakt med handledare tycks inte minskat under pandemin men däremot kontakten med övriga kollegor. Man saknar ”korridorsnack” och känner sig mer utlämnad om man kör fast.
- Drygt hälften har känt en ökad oro / nedstämdhet under pandemin men bara 12 % av dessa har sökt hjälp hos företagshälsovården.
- Samtliga kvinnliga doktorander av de lokalt antagna som svarat har känt en ökad oro / nedstämdhet.

Handledarenkäten

ALLMÄNT – HANDLEDARNA

Svarsfrekvens: 56 % (53 av 94)

30 % kvinnor
66 % män
4 % angav ej kön

3 kategorier av handledare			
	<u>Lokala</u>	<u>Externa</u>	<u>Övriga HS</u>
Anställning:	HS	Annat lärosäte	HS
Handleder doktorander antagna vid:	HS (egen FU)	HS (egen FU)	Annat lärosäte
	58 % (39 % k; 61 % m)	19 % (100 % m)	23 % (33 % k; 50 % m; 17 % x)

Samtliga handledare (53 st)

Antal doktorander som handledaren handleder i rollen som:		Handledare	
Huvud- och/eller primärhandledare	Biträdande handledare	Antal	%
0	1 - 2	17	32
0	3 - 5	1	2
1 - 2	0	11	21
3 - 5	0	2	4
1 - 2	1 - 2	15	28
1 - 2	3 - 5	2	4
3 - 5	1 - 2	3	5
>5	1 - 2	1	2
>5	3 - 5	1	2

34 % är enbart biträdande handledare och handleder i genomsnitt 1,3 doktorander

25 % är enbart huvud-/primärhandledare och handleder i genomsnitt 1,8 doktorander

41 % är både huvud-/primär- och biträdande handledare

Endast **Lokala** handledare (31 st)

Antal doktorander som handledaren handleder i rollen som:		Handledare	
Huvud- och/eller primärhandledare	Biträdande handledare	Antal	%
0	1 - 2	8	26
0	3 - 5	0	0
1 - 2	0	7	23
3 - 5	0	1	3
1 - 2	1 - 2	10	32
1 - 2	3 - 5	2	6
3 - 5	1 - 2	2*	6
>5	1 - 2	1	3
>5	3 - 5	0	0

26 % är enbart biträdande handledare och handleder i genomsnitt 1,1 doktorander

26 % är enbart huvud-/primärhandledare och handleder i genomsnitt 1,8 doktorander

47 % är både huvud-/primär- och biträdande handledare

Endast **Externa** handledare (10 st)

Antal doktorander som handledaren handleder i rollen som:		Handledare	
Huvud- och/eller primärhandledare	Biträdande handledare	Antal	%
0	1 - 2	3	30
0	3 - 5	1	10
1 - 2	0	3	30
3 - 5	0	0	0
1 - 2	1 - 2	1	10
1 - 2	3 - 5	0	0
3 - 5	1 - 2	1	10
>5	1 - 2	0	0
>5	3 - 5	1	10

40 % är enbart biträdande handledare och handleder i genomsnitt 1,4 doktorander

30 % är enbart huvud-/primärhandledare och handleder i genomsnitt 1,3 doktorander

30 % är både huvud-/primär- och biträdande handledare

Endast **Övriga HS** handledare (12 st)

Antal doktorander som handledaren handleder i rollen som:		Handledare	
Huvud- och/eller primärhandledare	Biträdande handledare	Antal	%
0	1 - 2	6	50
0	3 - 5	0	0
1 - 2	0	1	8
3 - 5	0	1	8
1 - 2	1 - 2	4	34
1 - 2	3 - 5	0	0
3 - 5	1 - 2	0	0
>5	1 - 2	0	0
>5	3 - 5	0	0

50 % är enbart biträdande handledare och handleder i genomsnitt 1,3 doktorander

16 % är enbart huvud-/primärhandledare och handleder i genomsnitt 3 doktorander

34 % är både huvud-/primär- och biträdande handledare

ALLMÄNT – HANDEDARNA

Handledare som handlett doktorand till avsedd examen

(Andel inom respektive handledargrupp)

	Lokala	Samtliga
Minst en doktorand	47 %	48 %
Ingen doktorand	43 %	42 %
Har aldrig varit huvud-/ primärhandledare	10 %	10 %

Ingen skillnad mellan kön



HANDLEDARUTBILDNING

	Lokala ¹⁾	Samtliga	2019 Samtliga
Har gått utbildning	84 %	91 %	90 %
Har gått utbildning de senaste 5 åren	46 %	48 %	48 %
Deltagit i fortbildning	68 %	64 %	58 %

¹⁾ Endast Lokala – bitr. handledare – som saknar handledarutbildning

En något högre andel av kvinnorna har (i jämförelse med männen)

- gått handledarutbildning
- deltagit i fortbildning

DISKUSSION – HANDLEDARFRÅGOR

Hur ofta har du diskuterat frågor som rör handledning med dina kollegor det senaste året?

(Andel inom respektive handledargrupp)

	Samtliga	Lokala	Externa	Övriga HS
Varje vecka	15 %	19 %	10 %	8 %
Någon gång/mån	47 %	52 %	40 %	42 %
Mer sällan	36 %	26 %	50 %	50 %
Aldrig	2 %	3 %	0 %	0 %

ISP (INDIVIDUELL STUDIEPLAN)

- Drygt 2/3 (68 %) – anser att ISP:n fungerar bra för uppföljning
 - OBS 1:** gruppen "Övriga HS" använder inte Högskolans ISP
 - OBS 2:** gruppen "Övriga HS" följer andra rutiner för uppföljning
- Samtliga Lokala biträdande handledare var positiva till ISP:n som uppföljningsverktyg

Håller inte eller delvis inte med om att ISP är ett bra uppföljningsverktyg	Lokala 19 %	Externa 40 %	Övriga HS 50 %
---	----------------	-----------------	-------------------

ISP (INDIVIDUELL STUDIEPLAN)

Sammanfattade kommentarer:

- Bra instrument givet att samtliga förstår hur den ska tolkas, främst vad de nationella målen innebär och betyder.
- Hjälper till att sätta fokus på lärandemålen och att följa upp dem. Dock kräver det också att man använder den på det sättet.
- Fungerar iofs bra men kanske viktigare i situationer då det inte fungerar så bra med handledningen och prestationerna
- Detaljnivån i ISP skiljer sig åt mycket mellan lärosäten och de är olika lätta att arbeta med
- ISP är bara en formell dokumentation. Problem ska signaleras tidigare än vad som ISP kan fånga upp.
- Byråkratiskt påfund som har lite att skaffa med verkligheten.
- Svårt att få med progressionen i forskningsarbetet i ISP:n, särskilt i början av studierna

Arbetsituation

TID FÖR HANDLEDNING

- 55 % av handledarna ansåg att tiden för handledning räckte till
 - Det ska jämföras med 34 %, 2019
- Något högre för handledare inom forskarutbildning i egen regi (IT) 60 %
- 40 % ansåg att tiden inte räckte
 - Att jämföras med 54 %, 2019
- 88 % har inte minskat på handledningstiden under pandemin
 - 93 % av de lokala handledarna anger att de inte minskat på handledningen

TID FÖR HANDLEDNING (TIM/VECKA)

Hur många timmar totalt (i genomsnitt) ägnade du åt handledning en normal arbetsvecka?

(Andel svar inom respektive handledargrupp)

Antal tim/vecka	Samtliga	Lokala	Externa	Övriga HS
0	6 %	6 %	0 %	8 %
1 – 3	60 %	48 %	70 %	83 %
4 – 6	21 %	30 %	10 %	8 %
7 – 9	8 %	10 %	10 %	0 %
10 eller mer	6 %	6 %	10 %	0 %

TID FÖR HANDLEDNING

Kommentarer:

- Möten kräver att alla har tid.
- Som biträdande handledare blev jag mycket lite involverad.
- Man vill göra mer, men tiden är begränsad.
- Handledning är en högt prioriterad uppgift.
- Tiden beror mycket på hur självgående doktoranden är. Språkproblem kan t ex kräva mycket tid för granskning av texter.
- Jag känner alltid att tiden för handledning inte riktigt finns då den tas från projekttiden.

TID FÖR HANDEDNING

Kommentarer:

- Det är inte handledningen i sig som tar för mycket tid utan allt annat.
- Tog mig tid men hade ingen tid avsatt för handledning.
- Själva tiden för handledning räcker till men inte tiden för att hålla sig uppdaterad i ämnet.
- Handledare bör få allokerade timmar för handledning, så tiden inte äts upp av annat.
- Vi delade upp ansvaret mellan oss tre handledare för att få tid och det har fungerat bra
- Jag lägger i mer tid än vad som formellt är avsatt.

STÖD I SIN ROLL (HANDLEDARE)

- 40 % känner sig säkra i sin roll och upplever ett gott stöd från HS
 - 17 % är osäkra i rollen och saknar stöd medan 21 % kan ej bedöma
- Det är betydligt fler av de lokala handledarna som känner sig säkra
 - 55 % av de lokala känner sig säkra i sin roll och upplever ett gott stöd från HS
 - Att jämföra med 30 % av de övriga
- Det är också fler av de lokala som vet vart de ska vända sig vid problem
 - 81 % av de lokala vet vart de ska vända sig
 - 33 % av de som handleder doktorander vid andra lärosäten vet inte vart de kan vända sig vid problem
- Svaren korrelerar väl med hur högt handledarrollen värderas på inst.

STÖD I SIN ROLL (HANDLEDARE)

Sammanfattade kommentarer:

- Man påpekar att processen är väldefinierad
- Många anger att stöd saknas när det gäller tid för handledning
 - En del får ingen tid utan förväntas använda externfinansierad projekt tid
 - De förväntas även fortsatt söka medel för finansiering av doktoranden
- Flera påpekar att handledning värderas högt för meritering
- Vid problem vänder man sig ofta till kolleger för stöd
- Att cheferna inte närvarar inte vid seminarier eller disputationer signalerar att forskarutbildningen inte är viktig för institutionen

DELTAGANDE I FU-AKTIVITETER (SEMINARIER, DISPUTATIONER)

Här redovisar vi svar från de lokala handledarna

- 68 % anger att de deltar så ofta de hinner
- 23 % anger att de deltar ganska sällan
- 6 % anger att de endast deltar om det gäller egna doktorander
- Inga skillnader mellan huvud-, primär- och bi-handledare

Sammanfattande kommentarer:

- Flera anger att man vill prioritera det men på grund av tidspress är det mycket svårt
 - Flera påpekar att ingen tid ges för detta och då behöver man arbeta igen tiden
- De flesta deltar alltid på det som berör egna doktorander
- De flesta prioriterar relaterade ämnesområden eller kollegor
- Ofta kort framförhållning inför olika aktiviteter och då är kalendern full

TILLGÅNG TILL RESURSER

- 77 % håller helt eller nästan helt med om att de har tillgång till tillräckliga resurser för att handleda
 - Att jämföra med 67 %, 2019
- Vi ser en skillnad mellan grupperna:
 - 81 % av de lokala handledarna håller helt eller nästan helt med om att de har tillgång till tillräckliga resurser för att handleda
 - 58 % av handledare för doktorander på andra lärosäten håller helt eller nästan helt med om att de har tillgång till tillräckliga resurser för att handleda



TILLGÅNG TILL RESURSER

Sammanfattande kommentarer:

- Flera anger att de inte saknar något särskilt
- Flera påpekar att man saknar tid
- Någon anger att det saknas möjlighet att lagra forskningsdata på ett säkert och adekvat sätt
- Det saknas en lagringsyta för samarbeten – liknande Google Drive
- I något fall saknas specifika programvaror eller databaser
- Det saknas pengar för att genomföra empiriska studier

Handledning

HANDLEDNING FREKVENNS

- Drygt 2/3 av huvud- och primärhandledarna anger att de har kontakt med sin doktorand var eller varannan vecka
- 50 % av de biträdande handledarna anger också samma frekvens
- Siffrorna stämmer väl med doktorandernas svar

Sammanfattade kommentarer:

- Det finns en skillnad mellan vilken handledarroll man har
- Det kan bero på hur handledargruppen arbetar
- Täta möten kan upplevas som pressande för doktoranden
- Man vill uppmuntra till självständighet

HANDLEDNING – KONSTRUKTIV KRITIK

- 85 % anger att de ger konstruktiv kritik i hög utsträckning (54 %) eller ganska ofta
 - Att jämföras med 80 % (47 % ”hög utsträckning”) 2019
- 15 % anger ”ganska sällan”
 - Så gott som samtliga av dem är biträdande handledare
- Svaren stämmer väl överens med doktorandernas svar
 - 91 % anger att de får konstruktiv kritik i hög utsträckning eller ganska ofta (83 %, 2019)
 - 9 % anger ”ganska sällan” (17 %, 2019)



HANDLEDNING – TEORIER OCH FORSKNINGSMETODIK

- 84 % anger att de diskuterar teori och metodik i hög utsträckning eller ganska ofta
 - Att jämföras med 75 %, 2019
- 15 % anger "ganska sällan"
 - Att jämföras med 25 %, 2019
 - En stor majoritet (3/4) av dessa är biträdande handledare
- Svaren visar samma trend som doktorandernas svar
 - 75 % av doktoranderna anger "hög utsträckning" eller "ganska ofta"
 - Att jämföras med 63 %, 2019
 - 25 % av doktoranderna anger "ganska sällan"
 - Att jämföras med 37 %, 2019 då 6 % angav "aldrig"



HANDLEDNING – FRAMTIDA KARRIÄR (INOM/UTANFÖR AKADEMIN)

- 35 % anger att de diskuterar framtida karriär i hög utsträckning eller ganska ofta
 - Att jämföras med 42 %, 2019
- 54 % anger ”ganska sällan”
 - Att jämföras med 42 %, 2019
- 11 % anger ”aldrig”
 - Att jämföras med 14 %, 2019, då ytterligare 2 % angav ”kan ej bedöma”
- Svaren stämmer väl överens med doktorandernas svar



DOKTORAND – INTE LYSSNAR TILL RÅD OCH SYNPUNKTER

- 87 % av handledarna har aldrig eller ganska sällan haft problem
 - Att jämföras med 75 %, 2019
- 9 % anger att de haft problem varav 5 % ”i hög utsträckning”

Sammanfattande kommentarer:

- Eventuella problem har oftast med individen att göra
- Problem kan även uppstå om handledarna är oense. Eget kritiskt förhållningssätt hos doktoranden viktigt.
- Roll och tydlig ansvarsfördelning mellan olika handledare viktigt

HANDLEDNINGEN GENERELLT 2020

- 79 % upplever att handledningen fungerat mycket eller ganska bra
 - Något lägre (74 %) för de lokala handledarna
- 19 % har i hög utsträckning eller ganska ofta känt behov av att lära sig mer om handledning
 - Att jämföras med 22 %, 2019
 - Här fanns ingen skillnad mellan handledargrupperna

HANDLEDNING GENERELLT 2020

Sammanfattande kommentarer:

- Flera uttrycker att det fungerar mycket bra.
- Flera uttrycker samtidigt en önskan om att lära sig mer om handledning men samtidigt lyfts att det inte finns tid att delta i sådana aktiviteter. Det är viktigt men prioriteras oftast bort.
- Flera uttrycker svårigheter att vara delaktig som bi-handledare.
- Någon lyfter även att man vill lära sig mer om forskningsmetod då tvärvetenskap kräver bredare kunskap.

FRÅGOR MED AVSEENDE PÅ DEN PÅGÅENDE PANDEMIN



ARBETE HEMIFRÅN

- 93 % - har arbetat mer (23 %) eller mycket mer (70 %) hemifrån jämfört med tidigare
 - De lokala handledarna anger 97 % (71 % ”mycket mer”)
- 68 % anger att det fungerat bättre eller lika bra att arbeta hemifrån som handledare
 - De lokala anger 70 %
- Andelen handledare som anser att det fungerat mycket sämre är mindre än 4 %
- 12 % anger att de minskat sin handledningstid under pandemin
 - De lokala anger 7 %





HANDLENINGSTID – PANDEMIN

Sammanfattande kommentarer:

- Flera anser att handledning fungerar bättre i fysiska möten då det är lättare att ”känna av läget” och anpassa handledningen efter det.
- Dagliga spontana möten försvinner och småfrågor är svårare att hantera hemifrån
- Digitala möten blir inte lika omfattande och kreativa
- Samtidigt menar andra att diskussionerna blivit bättre och att det är lättare att hinna med
- Någon lyfter att tillgången till resurser förbättrats under pandemin men här tycks det finnas en skillnad mellan doktorander antagna på HS. Nedstängningen på andra lärosäten har i något fall drabbat doktoranden.



INSTÄLLDA FORSKNINGSAKTIVITETER

- 73 % uppger att pandemin har hindrat (46 %) eller i viss mån hindrat (27 %) deras doktorander att genomföra planerade forskningsaktiviteter
 - 70 % av lokala handledarna med doktorander antagna vid HS anger samma sak
- Av dessa har 95 % kunnat stötta doktoranden med en ny plan
 - 61 % anger "mycket" eller "ganska mycket"
 - 100 % av de lokala handledare som svarat har kunnat stötta doktoranderna med en ny plan (71 % "mycket" eller "ganska mycket")





FÖRDRÖJD EXAMEN?

Hur troligt är det att pandemin kommer att fördröja någon av dina doktoranders examen?
How likely is it that the pandemic will delay the graduation for any of your PhD students?

- 22 % anser att en försening är ganska eller mycket troligt (varav 12 % svarar "mycket troligt")
 - 21 % av de lokala handledarna har samma uppfattning (varav 7 % svarar "mycket troligt")
- 49 % uppger att det inte alls är troligt
 - 55 % av de lokala handledare som svarat har samma uppfattning
- 29 % uppger att det är till viss del troligt
 - 24 % av de lokala handledarna



STRESS JÄMFÖRT MED TIDIGARE

46 % av handledarna har upplevt mer eller mycket mer stress

- Det finns inga skillnader mellan kvinnor och män
- Däremot syns skillnader mellan handledargrupperna
 - Framförallt har handledare för doktorander antagna på andra lärosäten upplevt mindre stress medan externa handledare upplevt mer stress än övriga grupper

	Samtliga	Lokala	Externa	Övriga HS
Mindre	6 %	7 %	0 %	8 %
Ingen skillnad	48 %	43 %	50 %	58 %
Mer	38 %	43 %	30 %	33 %
Mycket mer	8 %	7 %	20 %	0 %





STRESS JÄMFÖRT MED TIDIGARE



Sammanfattande kommentarer från de som upplevt mer/mycket mer stress:

- Flera nämner att handledningen har fungerat bra och att det är annat som orsakat stress
 - Flera nämner att allt tar mer tid, omställning av undervisning och digitalisering har dessutom tagit mycket extratid
 - Digitala möten tar mer energi och dessutom har antalet möten ökat så tid för reflektion saknas och många avbrott gör det svårt att fokusera
 - Brist på fysiska och spontana möten gör det både svårare att veta vad som händer och svårare att samarbeta
 - Någon lyfter också att det är svårt att hitta nya rutiner
- Det finns en oro kring genomförandet av studier och för att doktoranden har begränsat med tid





TILLRÄCKLIGT STÖD OCH KONTAKT?

(UNDER PANDEMIN JÄMFÖRT MED TIDIGARE)

- 73 % anger att de haft mer kontakt och stöd från sina chefer
 - 10 % svarar att det varit mindre än tidigare
- Här kan vi se att framförallt svaren från "Övriga HS" sticker ut
 - Chefer för lokala handledare är främst på IIT och ING på HS
 - Chefer för externa handledare är på andra lärosäten än HS
 - Chefer för övriga HS är på andra institutioner än IIT och ING

	Samtliga	Lokala	Externa	Övriga HS
Mindre	10 %	13 %	10 %	0 %
Ingen skillnad	17 %	23 %	20 %	0 %
Mer	73 %	63 %	70 %	100 %





TILLRÄCKLIGT STÖD OCH KONTAKT? (UNDER PANDEMIN JÄMFÖRT MED TIDIGARE)

- 77 % anger att de haft samma kontakt och stöd från övriga handledare som tidigare
 - 21 % anger att det varit mindre och 2 % att det varit mer
- Skillnaderna mellan grupperna är små men gruppen "Övriga HS" tycks ha haft något bättre stöd av kollegorna än de två andra grupperna
 - 16 % anger mindre och 8 % anger mer

Sammanfattande kommentarer:

- Framförallt är det från sina kollegorna man hämtar stöd. Cheferna upplevs som mer frånvarande.
- Annat som lyfts är att man saknar att kunna bara gå förbi någons kontor.



MER ORO / NEDSTÄMDHET?

(I STÖRRE UTSTRÄCKNING UNDER PANDEMIN)

- 31 % anger att de känt mer oro / nedstämdhet än tidigare
 - Av dessa har ungefär en femtedel varit i kontakt med företagshälsovården
- Här kan vi se att gruppen externa handledare sticker ut
 - 60 % av dessa anger att de känt mer oro / nedstämdhet än tidigare
 - För både "Lokala" och "Övriga HS" ligger den siffran på ca 25 %
- Vi ser inga skillnader mellan män och kvinnor



Sammanfattande kommentarer :

- Flera kollegor riskerade att förlora sitt arbete under sommaren och det orsakade mer stress för många än pandemin och gjorde att man valde att inte kontakta företagshälsovården.
- Flera anger att det är svårt att hålla motivation och engagemang uppe under pandemin.
- Någon anger att det var oerhört stressfyllt i början men nu flyter allt bra och man vill inte gå tillbaka.

SLUTSATSER HANLEDAARENKÄTEN

- Majoriteten av handledarna (81 %) handleder 1-2 doktorander (lokala 87 %)
- ISP som uppföljningsverktyg uppskattas av de lokala handledarna
- Tid för handledning ges inte alltid utan tas ibland från projekttid
- Biträdande handledare blir ibland inte involverade i arbetet
- Handledning fungerar oftast mycket bra men man önskar mer fortbildning
- Man vänder sig främst till kollegor vid problem – inte cheferna
- Man har arbetat mycket mer hemifrån men handledning har fungerat bra även om 22 % uppskattar att det kan bli förseningar med avsedd examen
- Nästan hälften har upplevt mer oro och stress under pandemin men kopplar i de flesta fall detta till annat än handledarrollen
- Nära en tredjedel har känt mer oro / nedstämdhet under pandemin och man har saknat spontana kontakter med kollegorna

SLUTSATSER DOKTORANDSPEGELN SOM HELHET

Vi ser att det mesta vad gäller handledning och utbildningen fungerar bra och framförallt att det tycks gå i rätt riktning vad gäller det mesta jämfört med tidigare år. Vi ser dock att det finns ett behov av att stärka både doktorander och handledare i deras olika roller. Den besvärande beroendeställning några doktorander påtalat kan eventuellt vara kopplat till detta (felaktiga förväntningar).

Vi ser att pandemin har skapat oro, stress och ökad nedstämdhet. Värdet av den sociala samhörigheten och en akademisk kontext ska inte underskattas. Aktiviteter på Campus behöver komma igång så snart det går. Problem behöver också fångas upp så att man får hjälp och stöd.

Vi ser dessutom att fler upplevt sig utsatta för trakasserier i år än tidigare. Vi ser dock inga mönster och det kan vara ett uttryck för att fler varit stressade och att den sociala samhörigheten tagit stryk under pandemin men det behöver följas upp.