

Rapport

Organiserat studentboende i Skövde

Lägesbeskrivning höstterminen 2014

2015-11-20

Dnr HS 2015/1071

”Högskolan i Skövde är en av Skövde-regionens mest betydelsefulla tillväxtmotorer. Det är därför viktigt att värna och stärka dess attraktionskraft i den hårdnande konkurrens som högskolan går till mötes de närmsta åren.

Undersökningar visar att ortens attraktivitet spelar en tongivande roll för val av lärosäte då många utbildningar är varandra lika och studenter kan ha svårt att själva bedöma lärosätens akademiska kvalitet.

Bostädernas närhet till campus är också ett avgörande attraktionsvärde för Högskolan i Skövde och viktigt argument i konkurrensen med andra lärosäten i större, mer kända städer. Högskolan uppger att tillgången till studentbostäder även är en direkt möjliggörande faktor för att kunna expandera mot betalande målgrupper inom näringslivet och utländska partneruniversitet.”

Utdrag ur 'Boendestrategiskt program' Skövde kommun



Innehållsförteckning

1	Inledning	2
2	Sammanfattning	2
3	Metod	3
4	Rapportens ramar	3
5	Kort historik	4
6	Högskolan i Skövde och läkarutbildningen vid Skaraborgs sjukhus, Skövde	4
7	Lägesbeskrivning av studentbostadsbestånd	5
7.1	Studentbostäder i Skövde ht 2014	5
7.2	Villkor för erhållande av studentbostad	6
7.3	AB Skövdebostäders studentbostadskö	6
7.3.1	Geografisk spridning på intressenter i bostadskön	6
7.3.2	Antal sökande till Skövdebostäders studentlägenheter	7
8	Målgrupp för studentboende	7
8.1	Statistiska uppgifter om målgruppen vid Högskolan i Skövde	7
8.1.1	Antal och andel programstudenter på campus ht 2005 – ht 2014	8
8.1.2	Internationella studenter ht 2014	9
8.1.3	Registrerade studenter på heltidsprogram på campus ht 14 jfr ht 13	10
9	Statistiska uppgifter om åldersgrupp och demografisk framskrivning	11
9.1	Demografisk framskrivning av åldersgruppen 19-24 år	11
9.1.1	Andel 19-24 åringar i Skövde och Riket under perioden 2015-2030	11
9.1.2	Antal 19-24 åringar i Riket under perioden 2015-2030	11
9.1.3	Antal 19-24 åringar i Skövde under perioden 2015-2030	12
9.2	Andel studenter/ålderskategori i studentboende hos AB Skövdebostäder	12
10	Kompletterande information	13
10.1	Behov av boende för ungdomar	13
10.2	Enkätundersökning	13
10.3	Avbrutna studier	13
10.4	Hysesbortfall i studentbostäder	14
11	Kommentarer	14
12	Slutsatser	15
13	Planerad byggnation	16

I arbetsgruppen för denna rapport har följande personer ingått

Charlott Kroon, AB Skövdebostäder
Josephine Dahl, Stenhaga/Basfast Väst AB
Kerstin Lantz, Skaraborgs sjukhus, Skövde
Aiat Almansour, Studentkåren i Skövde
Magnus Littmarck, Högskolan i Skövde
Elin Tomasdottir, Högskolan i Skövde
Björn Hellberg, Högskolan i Skövde

Organiserat studentboende i Skövde

1 Inledning

Möjligheten för en presumtiv student att finna attraktivt boende under sina högskolestudier kan vara en avgörande faktor för val av lärosäte. För att beskriva nuläget vad gäller det organiserade studentboendet i Skövde har AB Skövdebostäder, Högskolan i Skövde (Högskolan), Studentkåren i Skövde, Stenhaga Fastigheter AB (Basfast Väst AB) och Skaraborgs sjukhus, Skövde (SkaS) tillsammans tagit fram denna rapport. Initiativet är ett första steg till kontinuerlig dialog mellan Skövde kommun genom sitt allmännyttiga bostadsbolag, AB Skövdebostäder, och Högskolan i Skövde.

I rapporten belyses huvudsakligen det *organiserade studentboendet* i Skövde, det vill säga det bostadsbestånd som enbart riktar sig till studenter vid Högskolan i Skövde. Inriktningen är kategorin *studenter som läser helfartsprogram på campus*, eftersom det är den grupp studenter som till största delen efterfrågar ett studentboende. I rapporten berörs även det behov av studentboende som finns till den, från Göteborgs universitet, delvis utlokaliserade läkarutbildningen vid Skaraborgs sjukhus i Skövde.

Rapporten gör inte anspråk på att vara en strikt vetenskaplig utredning, utan är ett försök att utifrån ett antal kända och tillgängliga källor beskriva nuvarande situation avseende studentbostäder i Skövde kommun. Redovisade uppgifter avser höstterminen 2014 om inte annat anges.

2 Sammanfattning

Antalet studenter som läste program på helfart på campus vid Högskolan i Skövde hösten 2014 uppgick till 3112 studenter. Av dessa var 2689 studenter (86,4 %) 29 år eller yngre. Andelen ungdomar under 24 år ökade under den senaste 10-årsperioden med 7,5 % till 2041 studenter och utgjorde hösten 2014 därmed knappt två tredjedelar (65,6 %) av programstudenterna.

På grund av brist på boendemöjligheter i Skövde blev många av studenterna hänvisade till att lösa sin boendesituation genom att antingen bo kvar på hemorten eller att bosätta sig i någon av grannkommunerna för att lösa sin studiegång vid Högskolan. Endast var tredje programstudent på campus hade möjlighet att få tillgång till en studentlägenhet.

Av programstudenterna pendlade 1656 (53 %) till Högskolan från andra orter i eller utanför Skaraborg. 754 av dessa pendlade från övriga Skaraborg och 902 från någon ort utanför Skaraborg. Motsvarande siffror för ht 2013 var 670 respektive 723.

Ht 2014 ökade antalet programstudenter med bostadsadress i Skövde till 1456 programstudenter, en ökning med 196 studenter jämfört med ht 2013. 421 av dessa programstudenter med Skövdeadress bodde ht 2014 inte i studentlägenhet. Ht 2013 var motsvarande siffra 225 programstudenter.

Skövdebostäders studentbostadskö bestod i början av april 2015 av cirka 2 700 personer. Drygt 2 500 av dem var i åldersgruppen 18-29 år. 95 % av studenterna som hade kontrakt på Skövdebostäders studentlägenheter var 29 år eller yngre, varav 72 % var yngre än 25 år.

Skaraborgs sjukhus behov av boende till gruppen läkarstudenter omfattade cirka 40 möblerade rum, men förväntas öka till cirka 100 rum under de kommande 5-10 åren.

AB Skövdebostäder var den största aktören inom det organiserade studentboendet och stod för drygt 84 procent av studentbostäderna. Av övriga fastighetsägare svarade Basfast Väst AB för cirka 13 procent och Movant AB för cirka 2 procent. Sammantaget omfattade det organiserade studentboendet 1035 lägenheter/rum. Av dessa var 176 möblerade och tillgängliga för internationella studenter. En omfattning på möblerade rum som var något större än efterfrågan från de cirka 150 studenterna.

För att nå ett studentboende i balans är det viktigt att Högskolan och Skövde kommun för en *kontinuerlig dialog* och enas om en *gemensam syn på storleksbehovet* genom att tillsammans bestämma ett mått, ett *riktvärde*, för beräkning av hur många studentbostäder som behövs.

Parterna bör enas om ett riktvärde som är baserat på att *minst 40 % av andelen studenter som läser heltidsprogram på campus ska kunna erbjudas en studentbostad*. För de internationella studenterna bör riktvärdet vara att *alla internationella studenter ska kunna erbjudas möblerade studentrum*.

Med nämnda riktvärden som grund är bedömningen att det *för Högskolan finns ett akut behov av 300 studentlägenheter/-rum* varav 75 möblerade rum för internationella studenter. *För läkarutbildningen finns ett behov av 40 möblerade rum omgående* samt ytterligare 60 möblerade rum under de kommande 5 till 10 åren.

3 Metod

För kartläggning av bostadssituationen har gruppen huvudsakligen använt sig av Högskolans interna statistik, statistik från de medverkande fastighetsbolagen samt demografiska framskrivningar från Skövde kommun och Statistiska centralbyrån (SCB). Arbetsgruppen har också genomfört en enkätundersökning till studenter på Högskolans campusbaserade programutbildningar och fristående kurser. Utifrån tillgängligt underlag har väsentliga fakta sammanställts med kommentarer samt ett antal slutsatser dragits.

4 Rapportens ramar

Rapporten begränsar sig huvudsakligen till att belysa det *organiserade studentboendet* i Skövde, det vill säga det bostadsbestånd som genom ingångna avtal, uttryckligen och enbart, riktar sig till aktiva studenter vid Högskolan i Skövde samt i viss mån till den från Göteborgs universitet delvis utlokaliserade läkarutbildningen vid Skaraborgs sjukhus i Skövde.

I rapporten ingår inte den typ av studentboende som ligger utanför dessa avtal, det vill säga det boende där en student konkurrerar om en bostad på samma villkor som andra bostadssökande.

Rapporten inriktar sig på kategorin *studenter på helfartsprogram på campus*, eftersom det erfarenhetsmässigt är den kategori studenter som i första hand och till största delen efterfrågar ett studentboende på studieorten.

Statistiskt underlagsmaterial återger genomgående förhållanden avseende höstterminer. Att höstterminer valts som referensterminer beror på att antalet studenter då är som flest och därmed också att behovet av studentboende är som störst. Jämförelsetermin är höstterminen 2014 vilken är den senaste hela höstterminen med kompletta underlagsuppgifter.

I vissa sammanställningar används begreppet Skaraborg. Med Skaraborg avses det geografiska område som tidigare utgjorde före detta Skaraborgs län.

5 Kort historik

Organiserat studentboende har funnits i Skövde sedan Högskolans etablering 1977. Utvecklingen har gått från en blygsam inledning med 17 studentlägenheter på Lennart Thorstenssonsgatan till bildandet av en Studentbostadsstiftelse i mitten av 1980-talet och en därmed omfattande etablering av studentboende på Trängenområdet. 1997 övertogs Studentbostadsstiftelsens bostäder av AB Skövdebostäder som 2002 och 2006 expanderade studentbostadsbeståndet i kvarteret Kurorten i utkanten av Boulognerskogen. Därefter har Basfast Väst AB och Movant AB bidragit till att det organiserade studentboendet i nuläget (ht 2014) omfattar 1035 lägenheter/-rum.

2008 konstaterade AB Skövdebostäder i en analys att det rådde balans i tillgång och efterfrågan på studentboende i Skövde. Analysen grundade sig på antalet helårsstudenter (HST)* vid Högskolan som då uppgick till cirka 4090. Det organiserade studentboendet omfattade vid detta tillfälle 1070 studentlägenheter/-rum, vilket motsvarade att cirka 26 procent av andelen helårsstudenter hade tillgång till studentboende. Om motsvarande beräkning skulle göras för 2014, skulle tillgången till organiserat studentboende utgöra cirka 25 procent av antalet helårsstudenter.

Begreppet helårsstudent är dock ett mycket trubbigt mått för beräkning av behov av bostad då det främst är ett statistiskt jämförelsemått mellan lärosäten och inte säger något om antalet individer eller typ av student, det vill säga om det är en program-/fristående kursstudent, heltids-/deltidsstuderande eller distans-/campusstudent. För att ha större relevans i sammanhanget bör framtida analyser därför göras med ett annat mått än helårsstudent.

*helårsstudent (HST)= antalet studenter på en kurs multiplicerat med kursens omfattning i högskolepoäng dividerat med 60.

6 Högskolan i Skövde och läkarutbildningen vid Skaraborgs sjukhus, Skövde

Högskolan, har under senare år haft en studentmängd om ca 4000 helårsstudenter(HST) på grund- och avancerad nivå, vilket omräknat till individer rör sig om ca 9000-11000 studenter/år, varav antalet helfartsrelaterade programstudenter hösten 2014 uppgick till 3112 studenter. Att antalet studenter kan variera mellan åren beror dels på storleken på det anslag Högskolan erhåller från staten, dels på vilket utbud Högskolan haft i form av kurser och program och vilken storlek, studiefart, omfattning i tid och distributionsform utbildningarna haft, men också på hur studenttillströmningen varit under olika år.

Högskolans fortsatta utveckling beror till stor del på de politiska och ekonomiska beslut som fattas på riksnivå. Om inget oförutsett och dramatiskt inträffar får det antas troligt att Högskolan kommer att ha ungefär samma studentmängd de närmast kommande åren som Högskolan haft under de närmast föregående åren.

Skaraborgs Sjukhus, Skövde, har från hösten 2013 övertagit delar av läkarutbildningen från Göteborgs Universitet. Utbildningen omfattar i nuläget cirka 40 samtidiga läkarstudenter men beräknas öka till 100 samtidiga studenter under de kommande 5 till 10 åren.

7 Lägesbeskrivning av studentbostadsbestånd

7.1 Studentbostäder i Skövde ht 2014

Av fastighetsägarna är AB Skövdebostäder den klart största aktören i kommunen vad gäller studentboende. AB Skövdebostäder står idag för drygt 84 % av det organiserade studentboendet. 90 % av AB Skövdebostäders studentlägenheter hyrs av programstudenter på campus (resterande 10 % hyrs av andra studenter registrerade på Högskolan). Av övriga fastighetsägare svarar Basfast Väst AB för cirka 13 % av det organiserade studentboendet och Movant AB för cirka 2 %.

AB Skövdebostäder

Kommunägt bostadsbolag med 4735 bostäder i Skövde Kommun, varav 874 utgör predestinerat studentboende. Studentboendet består av lägenheter om 1 till 3 rum belägna i områdena Bataljonen (230 rum), Fältskären (39 rum), Gamla skolan (17 rum), Kurorten (358 rum), Plutonen (200 rum) och Regimentet (30 rum). Lägenheterna förmedlas genom Skövdebostäders kösystem. I beståndet ingår 15 möblerade rum som förmedlas av Högskolans studentbostadskoordinator.

Basfast Väst AB

Dotterbolag till Stenhaga Fastigheter. Har studentrum på Mariesjöområdet (Xenia, 90 rum) och på Billingsluttningen (Pereneius, 49 rum). Studenterna bor i korridorrum med gemensamt kök. Alla rum är möblerade. Förmedling av rum sker genom Högskolans studentbostadskoordinator.

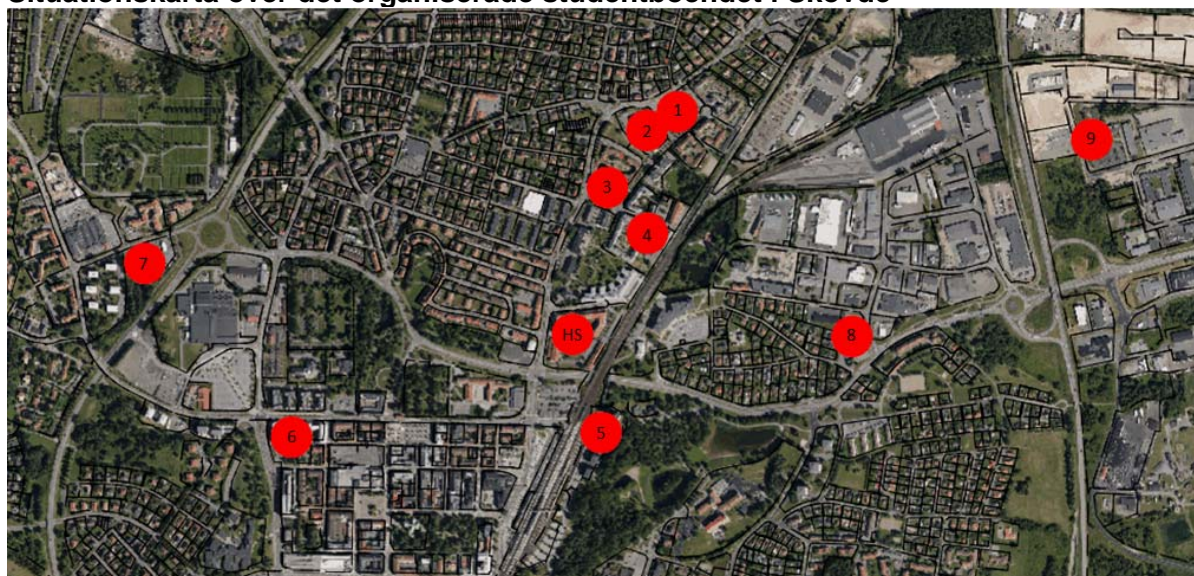
Movant AB

Utbildningsföretag, inriktat på vuxenutbildning, som hyr ut studentrum i en fastighet på Hasslumsområdet. Totalt finns 50 möblerade rum av karaktären korridorrum med gemensamt kök, varav Högskolan disponerar 22 rum. Förmedling av rum sker genom Högskolans studentbostadskoordinator.

Översikt organiserat studentboende ht 2014

Fastighetsägare	Studentboenden	Varav möblerade
Skövdebostäder	874	15
Basfast Väst	139	139
Movant	22	22
SUMMA	1035	176

Situationskarta över det organiserade studentboendet i Skövde



Högskolan: HS

Skövdebostäder: 1 Bataljonen, 2 Plutonen, 3 Fältskären, 4 Regimentet, 5 Kurorten, 6 Gamla skolan

Basfast Väst: 7 Pereneius, 8 Xenia

Movant: 9 Hasslum

7.2 Villkor för erhållande av studentbostad

För att ha en möjlighet att få studentlägenhet/-rum krävs att den sökande anmäler sitt intresse enligt givna anvisningar och att den sökande är *antagen* till studier vid Högskolan. För de möblerade studentrummen gäller dessutom att internationella studenter, d v s studenter som betalar avgift och studenter som studerar enligt utbytesavtal med Högskolan, har företräde. I den mån internationella studenter inte tar alla rummen i anspråk fördelas dessa till andra studenter.

För läkarstudenter ombesörjer Skaraborgs sjukhus, Skövde, att studenterna får tillgång till boende under sina studier.

7.3 AB Skövdebostäders studentbostadskö

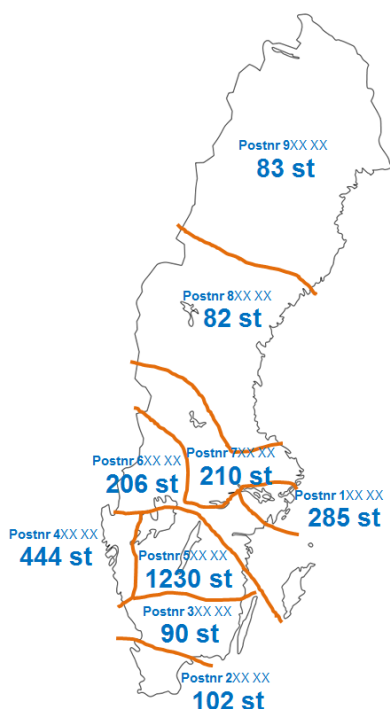
AB Skövdebostäder har ett kösystem för sina 874 studentbostäder. Köen, som är ettårig och kostnadsfri för studenterna, löper från den 15 april till den 14 april året därpå. Det är möjligt att ställa sig i kön när som helst under denna period. Kötiden räknas från den dag studenten gör sin intresseanmälan.

I mån av tillgång publiceras uppsagda studentlägenheter normalt en gång per vecka på Skövdebostäders hemsida. Publiceringen av en uthyrningsomgång varar i minst tre dagar och under denna tid anmäler studenten sitt intresse. Den student som har längst kötid får ett kontraktserbjudande.

Studentlägenheterna om ett rum med kök/kokvrå erbjuds i första hand de studenter som inte har ett bostadskontrakt hos Skövdebostäder och först därefter de studenter som vill byta bostad och således redan är kontraktsinnehavare av en studentlägenhet hos Skövdebostäder.

7.3.1 Geografisk spridning/åldersfördelning på sökande i studentbostadskön

Antal intressenter/postnummer per 1 april 2015. Köen är ettårig och vid detta tillfälle har det varit möjligt att registrera sig i 11 månader.



Obs! Specifika uppgifter om åldersfördelning för april 2015 saknas. Erfarenhetsmässigt är dock fördelningen mellan de olika åldersgrupperna tämligen lika från månad till månad, vilket exemplifieras med uppgifter från oktober 2015.

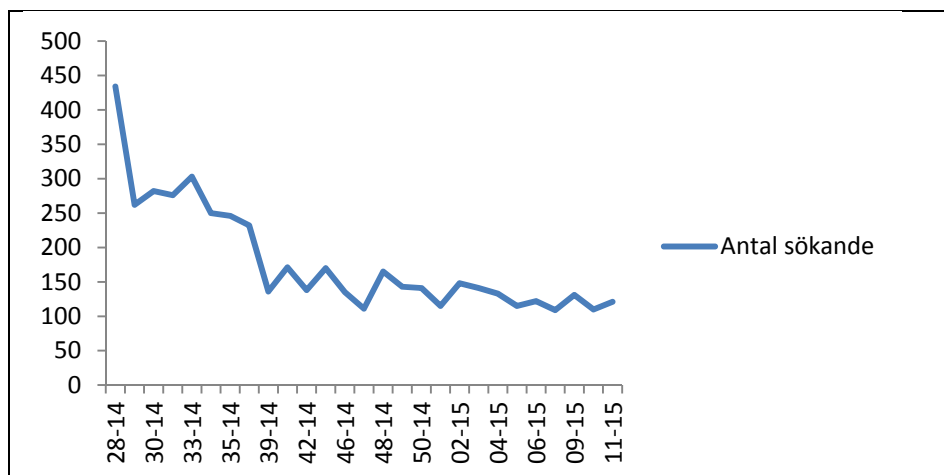
Ålder	Antal	Andel (%)
-17	62	3
18-29	2213	91
30-39	114	5
40-49	22	1
50-59	6	0
60-	18	1
Okänt	9	0
Totalt	2444	101

Källa: AB Skövdebostäders internstatistik

- Studentbostadskön bestod i april 2015 av 2 732 studenter, varav drygt 2500 var i åldersgruppen 18-29 år.

7.3.2 Antal sökande till Skövdebostäders studentlägenheter

Alla studentlägenheter som sagts upp under året publiceras på Skövdebostäders hemsida för uthyrning. De studenter som är intresserade måste göra en intresseanmälan. Lägenheterna erbjuds de studenter som har flest köpoäng. (Köpoäng=tid i bostadskön).



Diagrammet visar antalet bostadssökande studenter ht 14 – vt 15 vid de veckor AB Skövdebostäder annonserat ut lediga studentbostäder.

Källa: AB Skövdebostäder internstatistik

- Klart högst söktryck var under vecka 28, 2014 i samband med att antagningsbeskeden skickades ut.
- Den lägsta noteringen (minst intresse) våren 2015 var vecka sju, då det var 109 studenter som var intresserade av de tre lägenheterna som publicerades.

8 Målgrupp för studentboende

Målgrupp är i första hand de studenter som läser heltid vid Högskolan, men omfattar också gruppen läkarstudenter vid Skaraborgs sjukhus, Skövde.

Studier vid Högskolan i Skövde

Även om alla studenter vid Högskolan har möjlighet att söka en studentbostad, utgörs i realiteten den största och viktigaste målgruppen av studenter som är yngre än 29 år och som är heltidsstudenter på program eller kurs på campus. Vissa kategorier kan i stort sett uteslutas, som distansstudenter och äldre studenter som deltidsstudenter. Målgrupp för de möblerade rummen är i första hand internationella studenter.

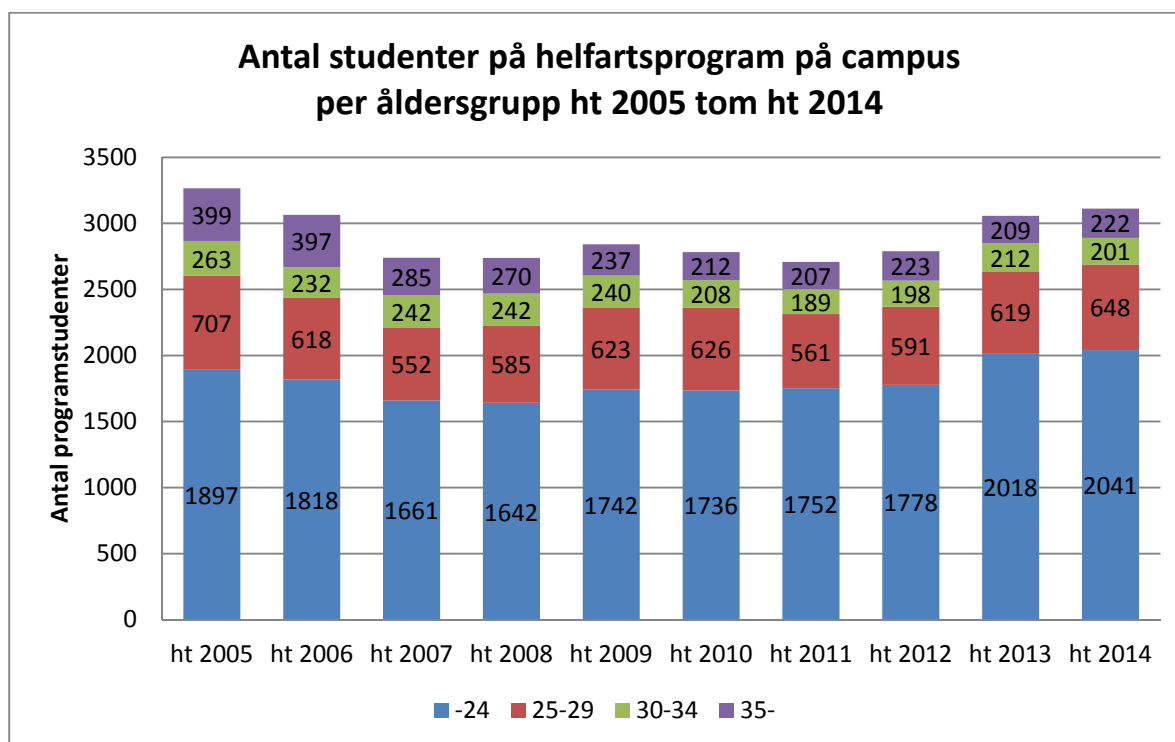
Studier på läkarutbildningen vid Skaraborgs Sjukhus (SkaS)

Läkarstudenterna utgör en liten men växande andel av målgruppen för organiserat studentboende och beräknas öka till 100 samtidiga studenter under de kommande 5-10 åren.

8.1 Statistiska uppgifter om målgruppen vid Högskolan i Skövde

Studenter som läser helfortsprogram på campus utgör den klart största målgruppen för studentboende i Skövde. Av dessa är gruppen ungdomar/unga vuxna, det vill säga studenter i åldern 18-29 år eller yngre av störst intresse, då det erfarenhetsmässigt är den grupp som till största delen efterfrågar och har behov av studentbostäder. Av stort intresse är också antalet internationella studenter eftersom dessa studenter, av praktiska skäl, efterfrågar och är i behov av ett studentboende som är möblerat.

8.1.1 Antal och andel programstudenter på campus ht 2005 – ht 2014

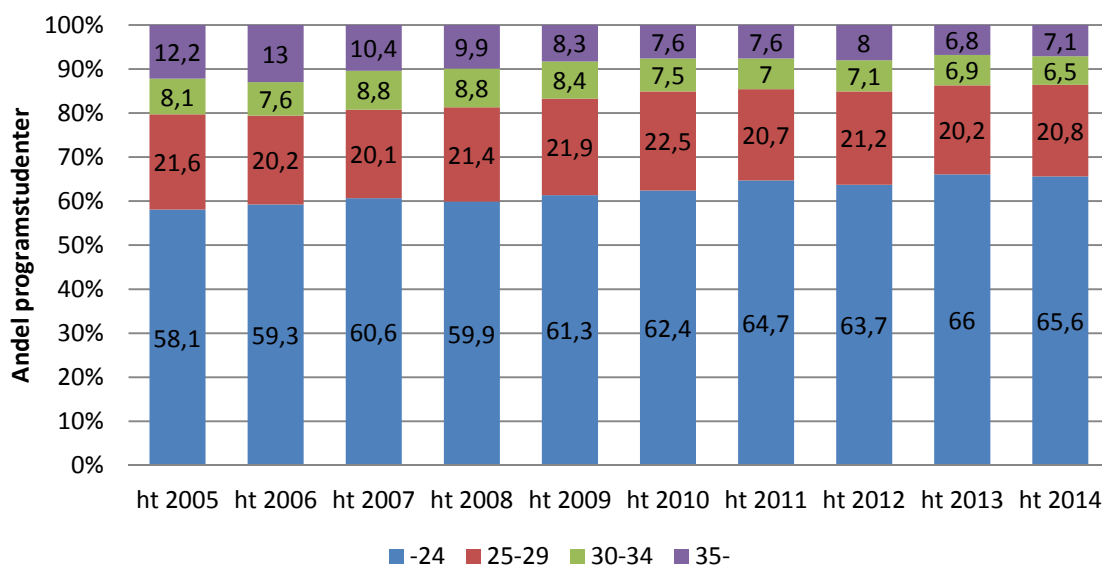


Ålder	ht2005	ht2006	ht2007	ht2008	ht2009	ht2010	ht2011	ht2012	ht2013	ht2014
-24	1897	1818	1661	1642	1742	1736	1752	1778	2018	2041
25-29	707	618	552	585	623	626	561	591	619	648
30-34	263	232	242	242	240	208	189	198	212	201
35-	399	397	285	270	237	212	207	223	209	222
SUMMA	3266	3065	2740	2739	2842	2782	2709	2790	3058	3112

Källa: Systemförvaltningen, Högskolan i Skövde, 2015-05-27

- Ht 2014 fanns sammanlagt 3112 studenter som studerade på helfartsprogram på campus, varav 2689 studenter var 29 år eller yngre.
- Gruppen studenter som är 24 år eller yngre har ökat under perioden 2005-2014 och utgjordes ht 2014 av 2041 studenter, vilket är den högsta siffran under redovisad period.

Andel studenter på helfartsprogram på campus per åldersgrupp ht 2005 tom ht 2014



Ålder	ht2005	ht2006	ht2007	ht2008	ht2009	ht2010	ht2011	ht2012	ht2013	ht2014
-24	58,1%	59,3%	60,6%	59,9%	61,3%	62,4%	64,7%	63,7%	66,0%	65,6%
25-29	21,6%	20,2%	20,1%	21,4%	21,9%	22,5%	20,7%	21,2%	20,2%	20,8%
30-34	8,1%	7,6%	8,8%	8,8%	8,4%	7,5%	7,0%	7,1%	6,9%	6,5%
35-	12,2%	13,0%	10,4%	9,9%	8,3%	7,6%	7,6%	8,0%	6,8%	7,1%
SUMMA	100,0%	100,0%	100,0%	100,0%	100,0%	100,0%	100,0%	100,0%	100,0%	100,0%

Källa: Systemförvaltningen, Högskolan i Skövde, 2015-05-27

- Två av tre (65,6 %) av programstudenterna på campus var ht 2014 i åldersspannet 24 år eller yngre. Motsvarande andel för ht 2005 var 58,1 %, det vill säga en ökning med 7,5 %.
- Under perioden ht 2005 tom ht 2014 har andelen programstudenter 30 år eller äldre minskat med 6,7 % och omfattar ht 2014 13,6 % av totala andelen programstudenter på campus.

8.1.2 Internationella studenter ht 2014

Högskolan har under de kommande åren aviserat en ökad satsning på internationella studenter. Ur ett bostadsperspektiv är denna studentgrupp lite speciell, eftersom den på grund av kortare studietider och av praktiska skäl har behov av ett möblerat boende.

Internationella studenter	Ht 2014	Mål 2016 (Obs! Helår)
Antal inresande	96* (helår 155)	300***
Antal betalande	47** (helår 73)	100***
SUMMA	143 (helår 228)	400

Källa: * Systemförvaltningen, Högskolan i Skövde, 141021

** Antagningsfunktionen, Högskolan i Skövde, 141028

*** Utvecklingsplan 2012-2016, Högskolan i Skövde

- HS hade under ht 2014 tillgång till 176 möblerade rum till 143 internationella studenter.

8.1.3 Registrerade studenter på heltidsprogram på campus ht 14 jfr ht 13

Gruppen registrerade studenter på heltidsprogram på campus är den studentgrupp som är av störst intresse när det gäller det organiserade studentboendet. Nedanstående uppställning redovisar hur förhållandet såg ut under ht 2014 respektive ht 2013.

Studenter på helfartsprogram på campus	HT 2014	HT 2013
Antal programstudenter varav	3112	3058
ej boende i Skaraborg	902 (29 %)	1081 (35 %)
boende i Skaraborg (inkl Skövde)	2210 (71 %)	1977 (65 %)
boende i Skövde	1456 (47 %)	1304 (43 %)

Studenter på helfartsprogram på campus	HT 2014	HT 2013
Antal studenter som pendlar till Skövde från någon ort utanför Skaraborg	902 (29 %)	1081 (37 %)
Antal studenter som pendlar till Skövde från övriga Skaraborg	754 (24 %)	670 (22 %)
Antal studenter som bor i organiserat studentboende	1035 (33 %)	1035 (34 %)
Antal studenter med Skövdeaddress som <u>inte</u> bor i organiserat studentboende	421 (14 %)	225 (7 %)
SUMMA	3112	3058

Källa: Systemförvaltningen, Högskolan i Skövde, 150527, (Adressuppgift hämtad ur Ladok med giltighetstid för adress 150201 respektive 140201)

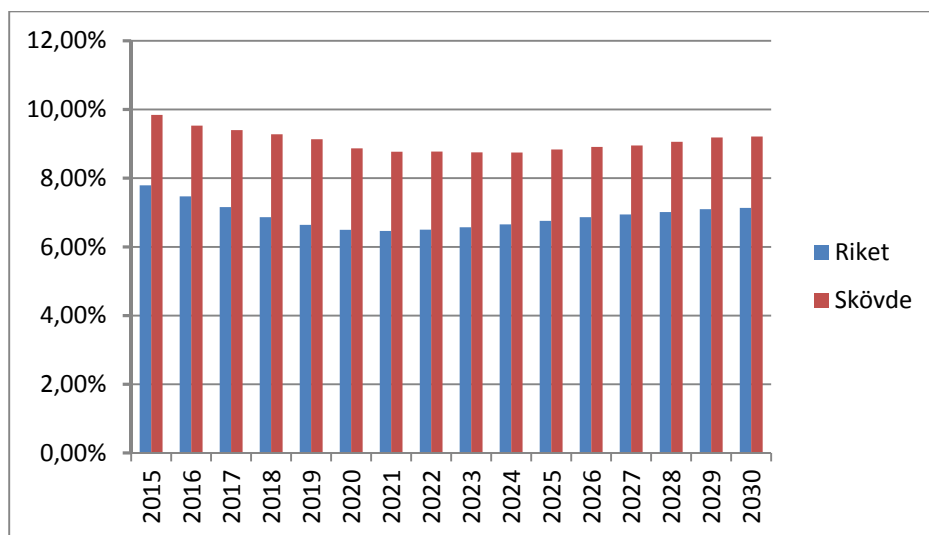
- Ht 2014 ökade antalet programstudenter med bostadsadress i Skövde till 1456 programstudenter, en ökning med 196 individer jfr ht 2013. Antalet organiserade studentboenden var detsamma (1035 lgh/rum)!
- 421 programstudenter med Skövdeaddress bodde ht 2014 inte i organiserat studentboende! Ht 2013 var det 225 programstudenter.
- Organiserat studentboende fanns till var tredje programstudent på campus ht 2014. (1035 lgh/rum till 3112 studenter = 33 %)
- Ht 2014 pendlade 53 av 100 programstudenter till Skövde från andra orter i, eller utanför Skaraborg. (1656 av 3112 programstudenter = 53 %).
- 902 programstudenter (29 %) pendlade till Skövde ht 2014 från någon ort utanför Skaraborg, vilket är 179 färre studenter jämfört med ht 2013.
- Ht 2014 pendlade 754 programstudenter till Skövde från övriga Skaraborg. Motsvarande siffra för ht 2013 var 670 programstudenter.

9 Statistiska uppgifter om åldersgrupp och demografisk framskrivning

9.1 Demografisk framskrivning av åldersgruppen 19-24 år

9.1.1 Andel 19-24 åringar i Skövde och riket under perioden 2015-2030

Nationell jämförelse mellan Skövde kommun och riket av andelen 19-24 åringar per 31 december under perioden 2015 – 2030.

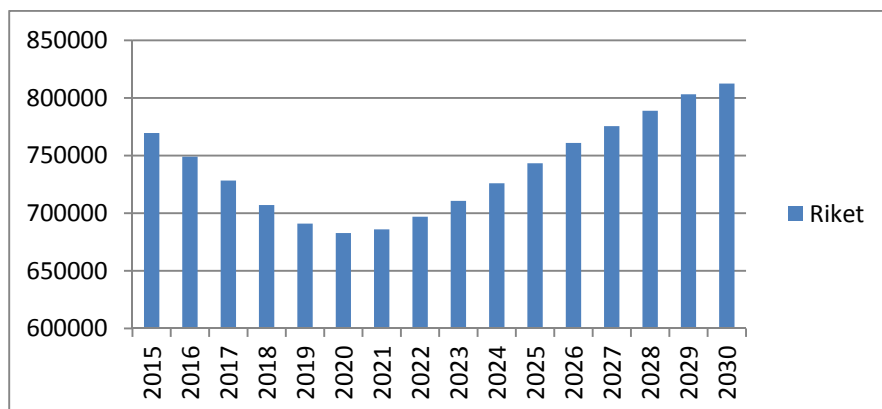


Källa: SCB, 2015-05-06 samt Skövde Kommun befolkningsprognos Dnr Ks2014-0427

- Andelen 19-24 åringar ligger under perioden cirka 2 % högre i Skövde än riket i genomsnitt, vilket sannolikt till stor del kan förklaras av förekomsten av yngre studenter vid Högskolan samt av ungdomar som genomgår grundläggande militär utbildning vid T2 och P4.

9.1.2 Antal 19-24 åringar i riket under perioden 2015-2030

Framskrivning av antalet ungdomar i åldern 19-24 år i riket per 31 december under perioden 2015-2030.

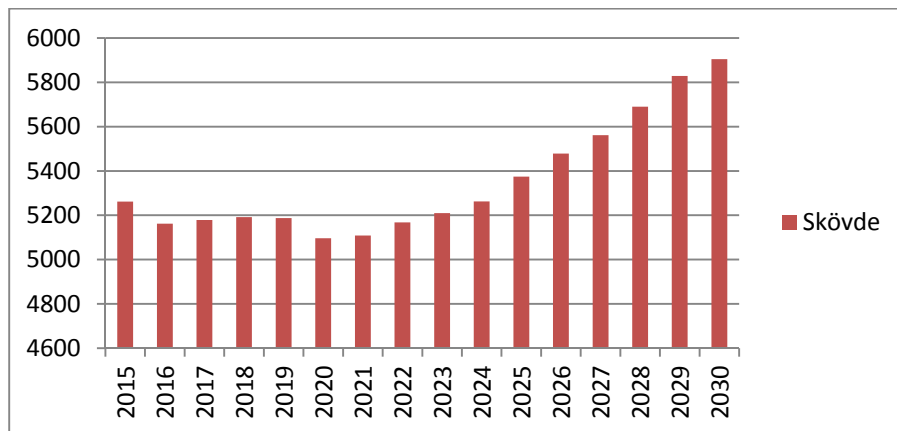


Källa: SCB, 2015-05-06

- I riket sker en markant minskning av antalet 19-24-åringar fram till 2020, från 769 639 individer 2015 till 682 778 individer 2020, det vill säga en minskning under perioden med 86 861 individer. Från 2021 ökar antalet individer i åldersgruppen igen, för att år 2030 omfatta 812 482 individer.

9.1.3 Antal 19-24 åringar i Skövde under perioden 2015-2030

Framskrivning av antalet ungdomar i åldern 19-24 år i Skövde kommun per 31 december under perioden 2015-2030.

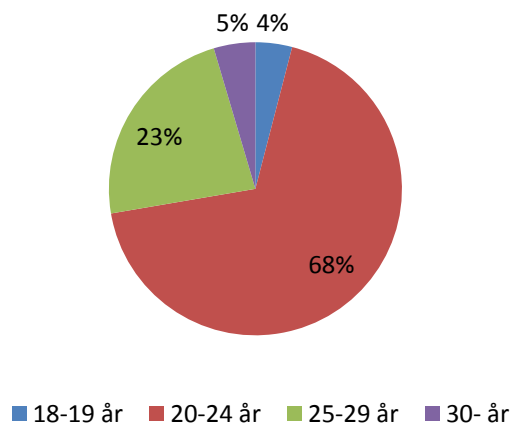


Källa: Skövde Kommun befolkningsprognos Dnr Ks2014-0427

- Kurvan för Skövde kommun ser något annorlunda ut än för riket i övrigt. Minskningen i åldersgruppen mellan åren 2015-2020 är inte lika dramatisk som i riket och antar en mer vågig form. Enligt prognosen förväntas kommunen under perioden minska åldersgruppen med drygt 160 individer för att från 2021 till 2030 öka med drygt 800 individer.

9.2 Andel studenter/ålderskategori i studentboende hos AB Skövdebostäder

Andel studenter i studentboende hos AB Skövdebostäder per ålderskategori den 1 april 2015.



Källa: AB Skövdebostäder internstatistik

- 95 % av studenterna som har kontrakt på Skövdebostäders studentlägenheter är 29 år eller yngre, varav 72 % är yngre än 25 år.

10 Kompletterande information

10.1 Behov av boende för ungdomar

Förutom högskoleutbildningen vid Högskolan och läkarutbildningen vid Skaraborgs sjukhus finns i Skövde kommun även grundläggande militär utbildning vid regementena P4 och T2. Den militära grundutbildningen attraherar till stor del ungdomar i samma åldersspann som de som söker sig till högskolestudier. Båda kategorierna ungdomar är således i behov av boende i Skövde i någon form, företrädesvis i mindre lägenheter/rum, och konkurrerar därmed om samma typ av boende – dock inte om det organiserade studentboendet, som är förbehållet studenter.

Till ovanstående ska tilläggas att det i Skövde kommun även finns andra typer av utbildningar, t ex gymnasiala, med elever som också kan vara i behov av ungdomsboende.

10.2 Enkätundersökning

Under vårterminen 2015 skickade arbetsgruppen ut en enkät till 2890 studenter, varav 2568 var registrerade som programstudenter och 322 var registrerade som studerande på fristående kurser.

Det huvudsakliga syftet med enkäten var att få en uppfattning om hur många studenter som ofrivilligt måste pendla till Högskolan i avsaknad av bostad i Skövde. Frågorna berörde också studenternas värdering vid val av bostad.

Tyvärr resulterade utskicket i en mycket låg svarsfrekvens. Totalt svarade 377 studenter på enkäten, varav 367 var inskrivna på program och 10 studenter på fristående kurser. Den låga svarsfrekvensen gjorde att det inte gick att dra några representativa slutsatser av de olika frågorna, men det kan ändå vara av intresse att konstatera att av de 367 svarande programstudenterna bodde 305 i Skövde kommun och 62 utanför kommunen. Av dessa 62 uppgav 28 studenter (45 %) att detta berodde på att de inte fick tag i någon bostad i Skövde.

10.3 Avbrutna studier

Skälen till att en student avbryter sina studier i förtid är av varierande slag. Att med bestämdhet redogöra för orsaken till ett avbrott är emellertid inte möjligt, då det inte finns någon skyldighet för en student att meddela av vilken orsak denne avbryter sina studier. Det är dock känt att sent antagna studenter ofta får en stressig start på sina studier, vilket inte alla klarar av, och därför avbryter sina studier. Andra upptäcker efter en tid att utbildningen inte hade det innehåll de tänkt sig och avbryter därför eller byter till någon annan utbildning. Ytterligare kända skäl till avbrott är bristande motivation, klena studieresultat, ekonomiska problem på grund av avslag på studiemedelsansökan, otrivsel, personliga förhållanden etc.

Enligt Högskolans uppfattning finns det än så länge inte något som tyder på att studenter som har avbrutit sina studier i förtid har gjort det enbart av skälet att de har saknat bostad eller inte har erhållit den typ av boende som önskats. Dock kan ett missnöje med bostadssituationen ha varit en bidragande orsak till att de valt att avbryta sina studier.

10.4 Hyresbortfall i studentbostäder

De flesta hyresbortfallen i studentbostäderna sker under våren. Eftersom Högskolan har betydligt färre utbildningar som startar till vårterminer är intresset för studentboende också betydligt mindre inför och under vårterminerna.

Tabellerna nedan visar det totala antalet tillgängliga studentrum under respektive år samt det antal månadshyror som medfört hyresbortfall för fastighetsägaren. Hyresbortfallen har främst förekommit under respektive vårtermin.

AB Skövdebostäder		
År	Antal lgh	Antal månadshyror i hyresbortfall
2005	763	3
2006	857	2
2007	860	29
2008	860	41
2009	860	18
2010	862	37
2011	870	7
2012	874	1
2013	874	2
2014	873	1

Källa: AB Skövdebostäder internstatistik

Basfast Väst AB		
År	Antal rum	Antal månadshyror i hyresbortfall
2011	90	10
2012	90	15
2013	139	37
2014	139	23

Källa: Basfast Väst AB internstatistik

11 Kommentarer

Skövde är en expansiv kommun med en växande befolkning och en stor efterfrågan på bostäder. I kommunen finns en uppenbar generell brist på boendemöjligheter och som en följd härav också en stor brist på boendemöjligheter för studenter.

Bristen på studentbostäder i Skövde kan vara en trolig anledning till att en så stor andel av programstudenterna (53 %) pendlade till Högskolan i Skövde från orter i, eller utanför Skaraborg höstterminen 2014. För många studenter är emellertid ett boende som medför pendlande från hemorten eller från en grannkommun inte en lösning på längre sikt. Pendlandet är ofta förenat med såväl kostnader som tidsmässigt långa och besvärliga resor och innebär normalt även en inskränkning i umgänget med studiekamrater och i möjligheten att ta del av det studentsociala livet i övrigt.

Även om enkätundersökningen uppvisade en mycket låg svarsfrekvens, indikerar svaren att det finns en brist på studentboende. Av de 62 studenter som svarade att de bodde utanför kommunen, dvs pendlade till Högskolan, uppgav nästan hälften (28 studenter = 45 %), att de gjorde det för att de inte fick tag i någon bostad i Skövde.

Så vitt är känt har dock inte någon student (t o m ht 2014) behövt tacka nej till en utbildningsplats vid Högskolan, på grund av bristen på boende. Att så varit fallet kan till stor del tillskrivas de privata aktörer, såväl i kommunen som i grannkommunerna, som har erbjudit studenterna ett alternativ till boendet i studentlägenhet.

Skövde kommuns engagemang och arbete för att tillgodose behovet av studentbostäder sker i huvudsak genom det kommunägda bostadsbolaget AB Skövdebostäder. Bolaget är följaktligen också den enskilt största aktören vad gäller studentboende med 874 studentlägenheter/rum. Övriga bostadsaktörer, det vill säga Basfast Väst AB och Movant AB, som genom ingångna avtal eller överenskommelser med Högskolan, erbjudit organiserat studentboende, har inte något formellt ansvar för studenternas allmänna boendesituation eller för att upplåta sina fastigheter till studentboende. Detsamma gäller självklart för andra fastighetsägare, privatpersoner och grannkommuner som, på egna initiativ, till stor del bidragit till att studenterna haft någonstans att bo.

Sannolikt kommer dessa aktörer även i framtiden att behöva bidra med boendemöjligheter för att studenternas behov av bostäder ska kunna lösas. Om en drastisk minskning av studenternas möjligheter till boende sker bland dessa bostadsaktörer, kommer såväl Högskolan i Skövde som dess studenter att försättas i en mycket besvärlig situation. Exempelvis skulle med stor sannolikhet Högskolans verksamhet riktad mot internationella studenter i det närmaste helt falla om tillgången på möblerade rum kraftigt reducerades. Högskolan skulle dessutom generellt få svårare att rekrytera nya studenter och även att behålla redan inskrivna studenter.

Det bör i sammanhanget understrykas att en positiv utveckling av studenternas boendesituation i Skövde också innebär en positiv utveckling av kommunens befolkningens mängd samt även bidrar till utvecklingen av kommunens näringsliv i stort. Det är högst troligt att den student som har fått möjlighet att bo i Skövde under sin högskoleutbildning har en betydligt större benägenhet att bosätta sig i kommunen efter avslutade studier än den student som har pendlat till Skövde under hela sin studietid. Att behålla studenter med nyvunnen högskolekompetens kvar i kommunen är en god investering i Skövdes framtida utveckling som kommunen bör vara ytterst mån om att eftersträva.

För att inte Högskolan, men inte heller Skövde kommun, ska hämmas i sin utveckling är det därför viktigt att *dels* säkerställa att den nuvarande omfattningen av studentlägenheter/-rum inte minskar *dels* att snarast åtgärda den bristsituation på studentlägenheter/-rum som råder. Det är således nödvändigt att kommunen omgående tillskapar fler bostäder i allmänhet och fler bostäder för ungdomar och studenter i synnerhet

12 Slutsatser

Högskolan och Skövde kommun måste fortsätta att föra en *kontinuerlig dialog* om tillgången på studentbostäder i relation till Högskolans behov på kort och lång sikt. Vidare måste Högskolan och kommunen vara eniga om ett *gemensamt sätt att beräkna behovet* av studentbostäder som är både enkelt att ta fram och enkelt att följa upp. Ett *riktvärde* bör därför fastställas som baseras på att en förutbestämd andel av den kategori studenter som till största delen efterfrågar ett studentboende också ska kunna erhålla en studentbostad.

- En rimlig ansats är att Högskolan och Skövde kommun enas om ett riktvärde som är baserat på att *minst 40 % av andelen studenter som läser heltidsprogram på campus ska kunna erbjudas en studentbostad.*
- Internationella studenter som betalar avgift för sina studier eller som kommer till Högskolan genom utbytesavtal förväntar sig att få tillgång till ett möblerat studentboende. Högskolan och Skövde kommun bör därför vara eniga om att riktvärdet för denna kategori studenter ska vara att *alla internationella studenter ska kunna erbjudas möblerade studentrum.*

- Med redovisat underlag som grund, beräknat enligt riktvärde ovan, bedömer arbetsgruppen att det för Högskolans studenter i Skövde kommun finns efterfrågan på och behov av 300 studentlägenheter omgående, varav 75 möblerade rum för internationella studenter.
- För läkarstudenter på Skaraborgs sjukhus, Skövde, behövs 40 möblerade rum samt ytterligare 60 möblerade rum inom 5 till 10 år.

Det bör påpekas att ovan redovisat behov av studentlägenheter/rum förutsätter att Basfast Väst AB och Movant AB även fortsättningsvis upplåter möblerat boende till studenter i samma omfattning som hittills. Skulle dessa fastighetsägare upphöra med sin uthyrningsverksamhet till studenter, måste de 161 möblerade rummen omgående ersättas av en annan bostadsaktör.

13 Planerad byggnation

Under pågående arbete med rapporten har AB Skövdebostäder lanserat sin affärsplan för 2016 – 2019. I denna ingår att färdigställa ett studentboende med cirka 80 lägenheter samt att bygga 150 lägenheter för ungdomsboende.